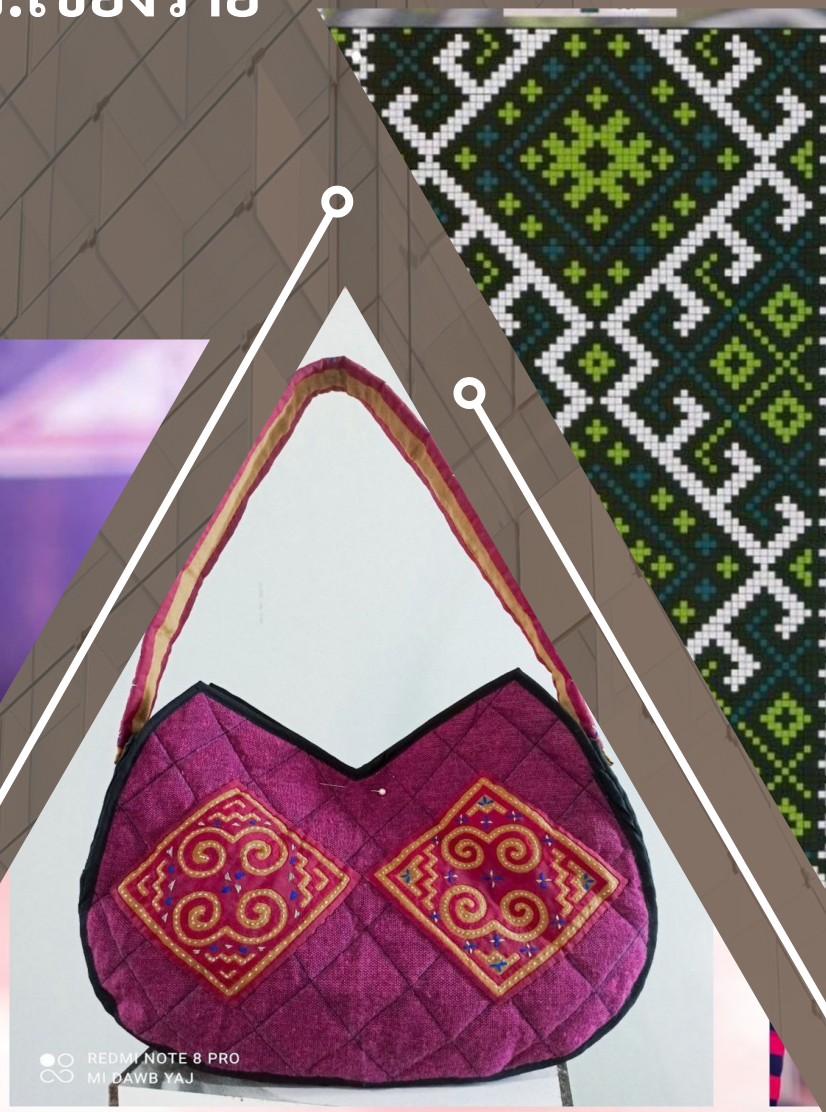


ข้อมูลหมู่บ้าน บ้านกวดอยหลวง หมู่ที่ ๖ ต.ริมโขง อ.เชียงของ จ.เชียงราย



● ○ REDMI NOTE 8 PRO
○ ○ MI DAWB YAJ

แผนพัฒนาหมู่บ้านกวิกาญจน์ หมู่ที่ 6
ตำบลริมโขง อำเภอเชียงของ จังหวัดเชียงราย

ส่วนที่ 1 ข้อมูลทั่วไปของหมู่บ้าน

คำขวัญหมู่บ้าน

ขอข้อมูล

วิสัยทัศน์

แปรรูปและพัฒนาสินค้าสู่ตลาดสากล สร้างรายได้ที่มั่นคง ส่งเสริมการท่องเที่ยว

เป้าหมายการพัฒนาของหมู่บ้าน

- แก้ไขปัญหาเรื่องน้ำอุปโภค บริโภค และน้ำเพื่อการเกษตร ให้เพียงพอต่อคนในชุมชน
- ส่งเสริมอาชีพให้มีความหลากหลาย โดยไม่ต้องพึ่งการทำเกษตรเพียงอย่างเดียว และเป็นการเพิ่มรายได้ให้กับคนในชุมชนเพื่อความยั่งยืน
- ส่งเสริมการปลูกพืชเศรษฐกิจอื่นทดแทนการปลูกพืชเชิงเดี่ยว และลดการใช้สารเคมีในการปลูกพืช
- (พืชหลักที่ปลูก เช่น ข้าวโพดเลี้ยงสัตว์ เป็นต้น) เพื่อเป็นการแก้ไขปัญหาเรื่องราคาผลผลิตตกต่ำ และแก้ไขปัญหาเมื่อเจอปัญหาโรคระบาดในพืชหลักได้
- แปรรูปผลิตภัณฑ์ผลผลิตทางการเกษตรในชุมชน อาทิเช่น ข้าว และหอยอบแห้ง
- พัฒนาการท่องเที่ยวในชุมชนให้เป็นที่รู้จัก และเป็นการสร้างโอกาสในการทำอาชีพเสริมและสร้างรายได้เพิ่มในครัวเรือน
- พัฒนากลุ่มผ้าปักมัดย้อมให้มีชื่อเสียงและมีตลาดหลักในการรองรับสินค้าเพื่อให้กลุ่มผ้าปักมัดย้อมมีรายได้และเงินหมุนเวียนในกลุ่มซึ่งจะทำให้กลุ่มมีความมั่นคงและยั่งยืน
- พัฒนาศักยภาพเยาวชนชนกิจกรรมและกีฬาที่เป็นกำลังขับเคลื่อนที่สำคัญของหมู่บ้านในอนาคต

1. ประวัติหมู่บ้าน

บ้านกิวกาญจน์ แต่เดิมตั้งอยู่บนดอยหลวง หมู่ 6 บ้านห้วยเม็ง ต.เวียง อ.เชียงของ จ.เชียงราย โดยประชาชน (กลุ่มที่หนึ่ง) อพยพมาจากประเทศจีนมาอยู่ประเทศลาวก่อน ต่อมาประเทศลาวเกิดสงครามและสู้รบแพ้สงคราม จึงหนีข้ามแม่น้ำโขงเข้ามาอยู่ดอยผาหม่น บ้านห้วยห่าน ต.ปอ อ.เวียงแก่น และ (กลุ่มที่สอง) สู้รบแพ้สงครามจีนแผ่นดินใหญ่ และหนีจากจีนผ่านมาทางลาวตรงข้ามแม่น้ำโขง เข้ามาอยู่บนดอยหลวง ต.เวียง อ.เชียงของ จ.เชียงราย

ต่อมามีประชาชนบางส่วนย้ายจากบ้านห้วยห่าน เข้ามาอยู่สมทบบนดอยหลวง รวมแล้วมีประมาณกว่า 30 หลังคาเรือน

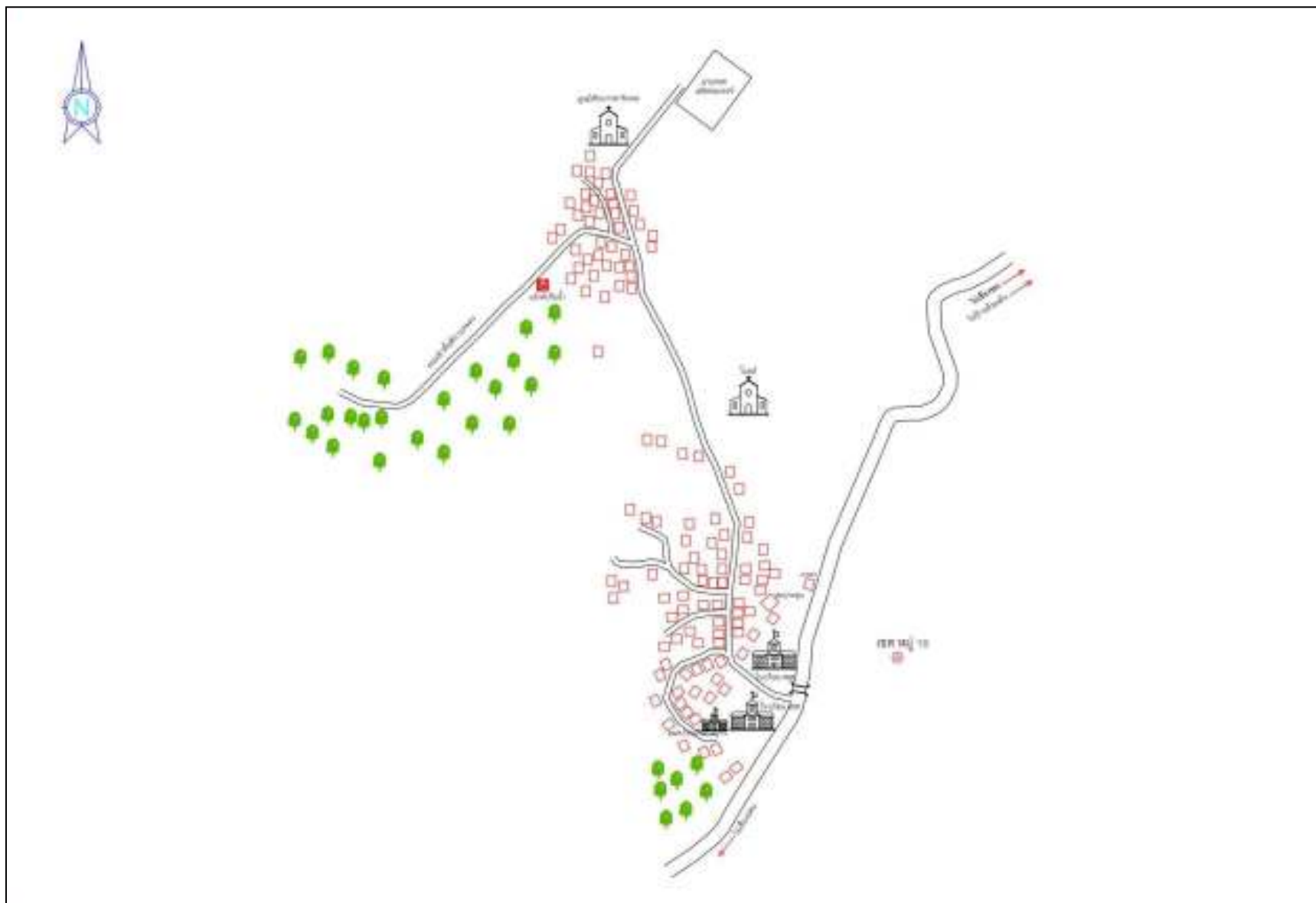
ปี 2516 ประชาชนย้ายออกจากดอยหลวง ลงมาตั้งถิ่นฐานอยู่เป็นหมู่บ้านบริวาร (บ้านกิวกาญจน์ปัจจุบัน) เพราะเห็นว่าเริ่มมีถนนตัดเข้ามาในหมู่บ้านสะดวกในการสัญจร และเพื่อการเกษตร

ปัจจุบัน มีชาวไทยภูเขาอาศัยอยู่ด้วยกัน 2 เผ่า ได้แก่ชาวไทยภูเขาเผ่าม้ง, และชาวไทยภูเขาเผ่ามูเซอ

เหตุการณ์สำคัญ

(ไม่สามารถระบุช่วงเวลาได้)	มีการอพยพจากประเทศจีนและลาว มาตั้งถิ่นฐานอยู่บนดอยหลวง หมู่ 6 บ้านห้วยเม็ง ต.เวียง อ.เชียงของ จ.เชียงราย
	ประชาชนบางส่วนย้ายจากบ้านห้วยห่านเข้ามาอยู่บนดอยหลวง
พ.ศ. 2516	ประชาชนย้ายออกจากดอยหลวง ลงมาตั้งถิ่นฐานอยู่เป็นหมู่บ้านบริวาร (บ้านกิวกาญจน์ปัจจุบัน)
หลังปี พ.ศ.2533	แยกออกจาก ต.เวียง เป็นหมู่บ้านกิวกาญจน์ ม.6 ต.ริมโขง อ.เชียงของ จ.เชียงราย (ยังไม่สามารถหาเอกสารอ้างอิงได้)
พ.ศ. 2563	เข้าร่วมโครงการร้อยใจรักษ์

2. แผนที่หมู่บ้าน



3. อาณาเขตและลักษณะภูมิประเทศ

อาณาเขต

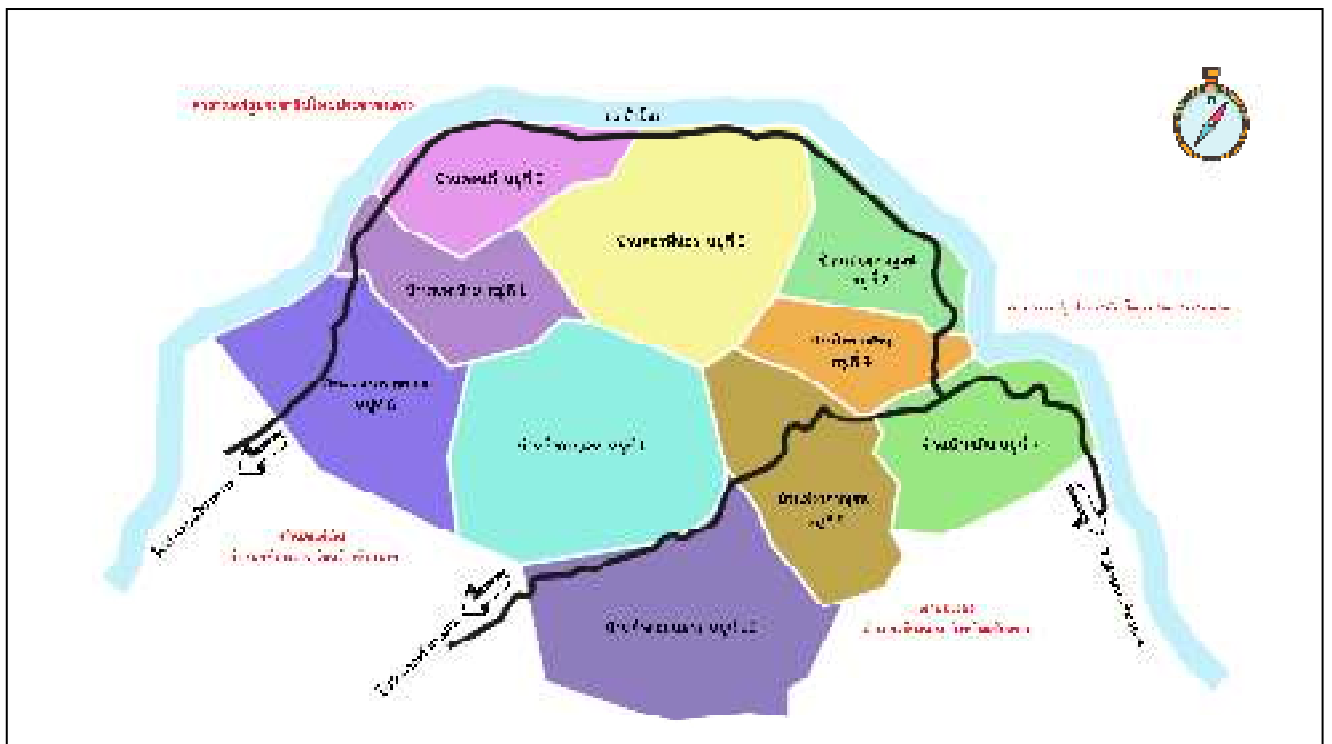
บ้านกิ้วกาญจน์ หมู่ที่ 6 ตั้งอยู่ในตำบลริมโขง อำเภอเชียงของ จังหวัดเชียงราย ห่างจากอำเภอเชียงของ ประมาณ 33 กิโลเมตร ห่างจากจังหวัดเชียงรายประมาณ 97 กิโลเมตร มีอาณาเขตติดต่อ ดังนี้

ทิศเหนือ	ติดต่อกับ	หมู่บ้านหาดบ้าย หมู่ 1 ตำบลริมโขง หมู่บ้านสองพี่น้อง หมู่ 5 ตำบลริมโขง
ทิศใต้	ติดต่อกับ	หมู่บ้านกิ้วดอยหลวง หมู่ 10 ตำบลริมโขง
ทิศตะวันออก	ติดต่อกับ	หมู่บ้านม่วงกาญจน์ หมู่ 9 ตำบลริมโขง
ทิศตะวันตก	ติดต่อกับ	หมู่บ้านหาดทรายทอง หมู่ 8 ตำบลริมโขง

ลักษณะภูมิประเทศ

เป็นพื้นที่ราบสูงสลับกับภูเขา มีพื้นที่ราบลุ่มเพียงเล็กน้อย

พื้นที่ทั้งหมด.....ไร่ หรือ.....ตารางกิโลเมตร



ลักษณะภูมิอากาศ

สภาพภูมิอากาศเป็นแบบมรสุมกึ่งเขตร้อน (Semi – Tropical Climate) โดยได้รับอิทธิพลจากลมมรสุมตะวันตกเฉียงใต้ ในช่วงฤดูฝน และลมมรสุมตะวันออกเฉียงเหนือ ในฤดูหนาว โดยมีปริมาณน้ำฝนมากที่สุด ในเดือน สิงหาคม ในฤดูหนาวมีอุณหภูมิต่ำสุด ในเดือน ธันวาคม เฉลี่ย 7.9 องศาเซลเซียส ในฤดูร้อนมีอุณหภูมิสูงสุดในเดือน เมษายน เฉลี่ย 40 องศาเซลเซียส ปริมาณน้ำฝนเฉลี่ยต่อปี 1,600 มิลลิเมตร ต่อปี

ฤดูฝน	อยู่ในช่วงเดือน	พฤษภาคม – ตุลาคม
ฤดูหนาว	อยู่ในช่วงเดือน	พฤศจิกายน – กุมภาพันธ์
ฤดูร้อน	อยู่ในช่วงเดือน	มีนาคม – เมษายน

ที่มา : สำนักอุทยานแห่งชาติ, กรมอุทยานแห่งชาติ สัตว์ป่า และพันธุ์พืช

4. รายชื่อบุคคลสำคัญ

รายชื่อผู้ใหญ่บ้าน

ที่	ชื่อ - สกุล	ปีที่ดำรงตำแหน่ง	หมายเหตุ
1.	นายสายก๊อ แซ่ลี	-	หัวหน้าหมู่บ้าน
2.	นายวัฒนา แซ่ลี	-	หัวหน้าหมู่บ้าน
3.	นายวิชา แซ่ลี	-	หัวหน้าหมู่บ้าน
4.	นายสมชาย แซ่ลี	-	หัวหน้าหมู่บ้าน
5.	นายสุพจน์ แซ่ลี	(2533)	ผู้ใหญ่บ้านคนแรก
6.	นายสุชินต์ เล่าวีริยธชัย	-	
7.	นายปัญญา เล่าวีริยธชัย	-	
8.	นายชัยเจริญ แซ่ว่า	2562 - ปัจจุบัน	

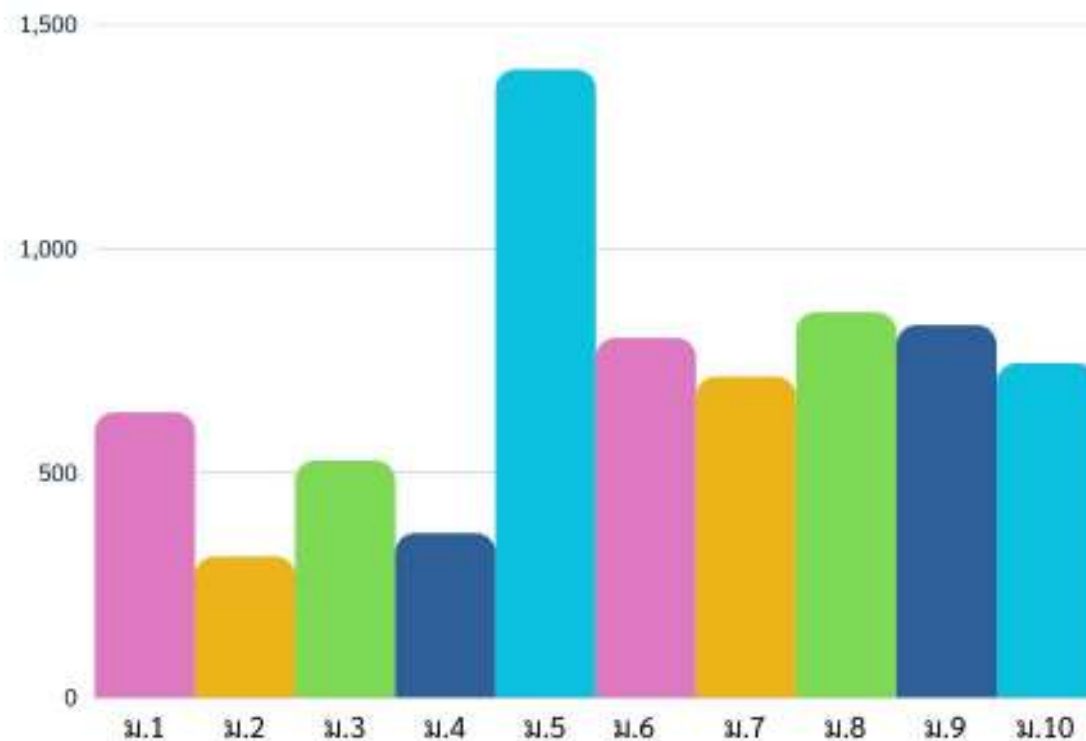
รายชื่อผู้ดำรงตำแหน่งสมาชิกสภา อบต.ริมโขง

	ชื่อ - สกุล	ระยะเวลาการดำรงตำแหน่ง	หมายเหตุ
1.	นายประสิทธิ์ แซ่ลี	31 ก.ค. 2548 - พ.ศ.2550	พ้นจากตำแหน่ง
2.	นายไธของ นาเกี้ยว	31 ก.ค. 2548 - 30 ก.ค. 2552	ครบวาระ
3.	นายเฉลิมชัย แซ่ลี	8 เม.ย. 2550 - 30 ก.ค. 2552	ครบวาระ
4.	นายไธของ นาเกี้ยว	6 ก.ย. 2552 - 5 ก.ย. 2556	ครบวาระ
5.	นายอุทัย บุรพามีชัย	6 ก.ย. 2552 - 5 ก.ย. 2556	ครบวาระ
6.	นายไธของ นาเกี้ยว	19 ต.ค. 2556 - 18 ต.ค. 2556	ครบวาระ
		19 ต.ค. 2560 - 30 ก.ย. 2564	วาระพิเศษ คำสั่งหัวหน้า คสช.ที่ 1/2557
7.	นายภูวดล วัชรภูผา	19 ต.ค. 2556 - 18 ต.ค. 2556	ครบวาระ
		19 ต.ค. 2560 - 30 ก.ย. 2564	วาระพิเศษ คำสั่งหัวหน้า คสช.ที่ 1/2557
8.	นายปัญญา เล่าวีริยธชัย	28 พ.ย. 2564 - 27 พ.ย. 2568	อยู่ในระหว่างการดำรงตำแหน่ง

5. จำนวนประชากร

หมู่ที่	บ้าน	ชาย	หญิง	รวม	ครัวเรือน
1	หาดบ้าย	270	325	595	369
2	เมืองกาญจน์	144	171	315	277
3	ดอนที่	243	282	525	290
4	ใหม่เจริญ	174	192	366	157
5	สองพี่น้อง	683	713	1,396	488
6	กิวกาญจน์	403	400	803	248
7	ห้วยเย็น	357	357	714	205
8	หาดทรายทอง	443	448	891	363
9	ม่วงกาญจน์	425	401	826	173
10	กิวดอยหลวง	384	357	741	109
		3,526	3,646	7,172	2,679

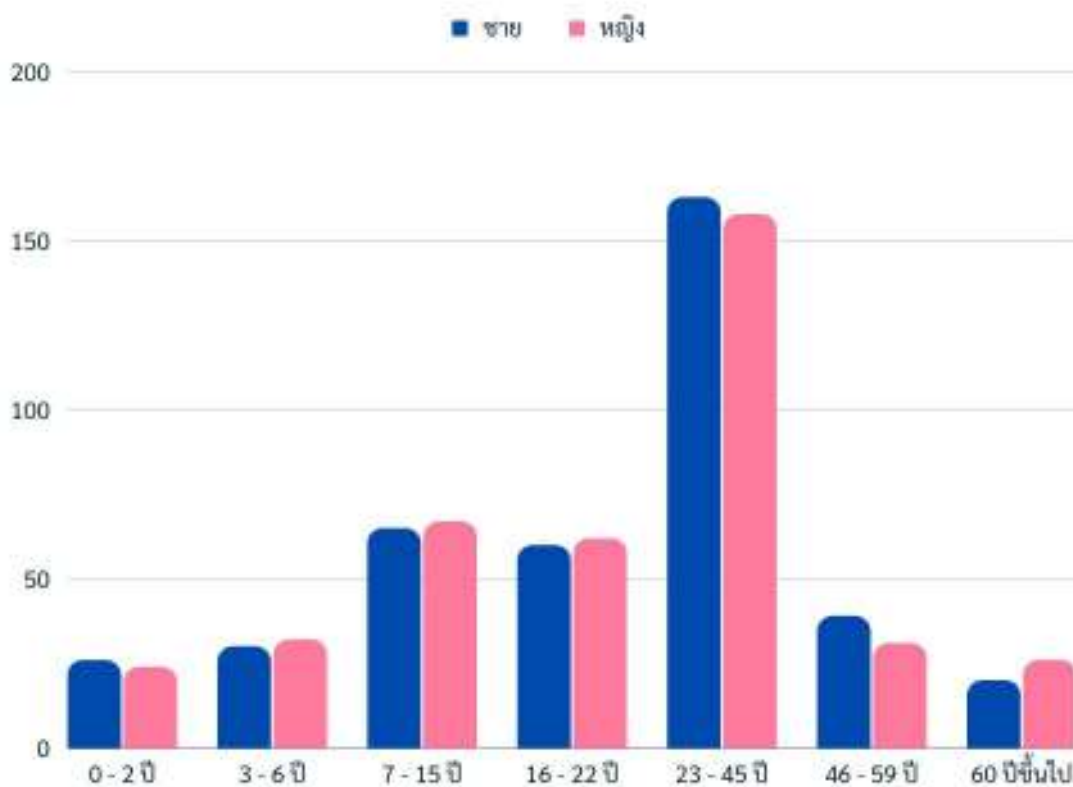
ข้อมูล ณ วันที่ 31 กรกฎาคม 2566
ที่มา : <https://stat.bora.dopa.g>



ประชากรหมู่ที่ 6 บ้านกิวกาญจน์ จำแนกตามช่วงอายุ


ช่วงอายุ (ปี)	ชาย (คน)	หญิง (คน)	รวม
0 - 2	26	24	50
3 - 6	30	32	62
7 - 15	65	67	132
16 - 22	60	62	122
23 - 45	163	158	321
46 - 59	39	31	70
60 ปีขึ้นไป	20	26	46
	403	400	803

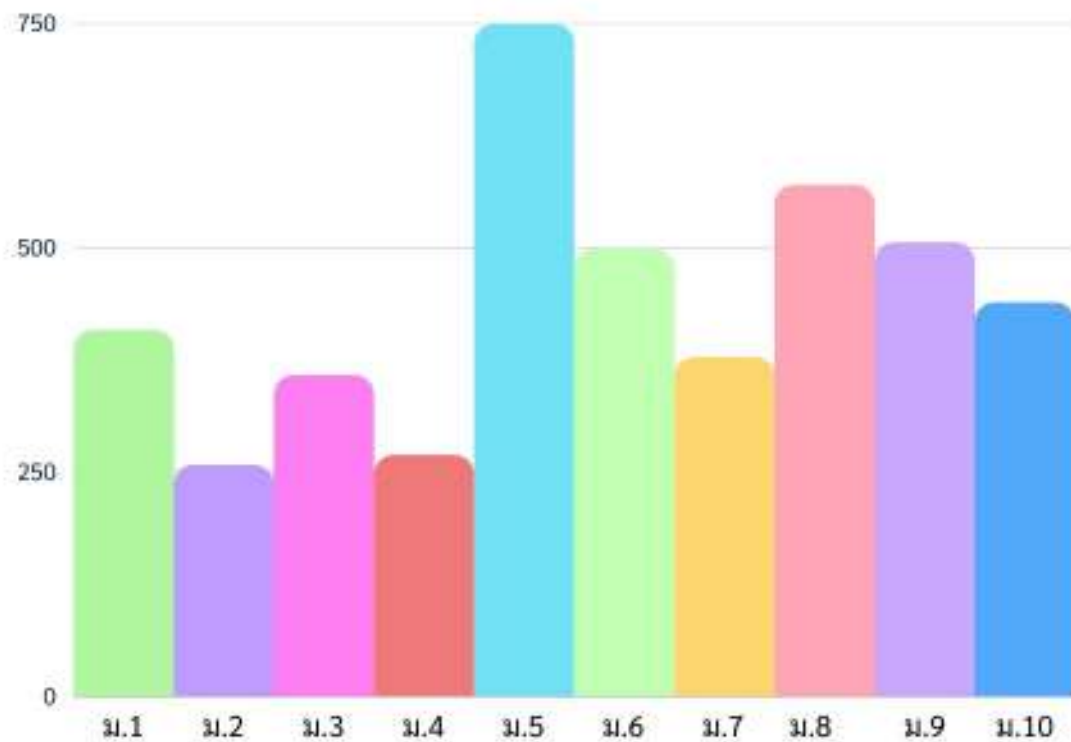
ข้อมูล ณ วันที่ 31 กรกฎาคม 2566
ที่มา : <https://stat.bora.dopa.g>



6. จำนวนผู้มีสิทธิเลือกตั้ง

หมู่ที่	บ้าน	จำนวนบ้าน (หลัง)	จำนวนผู้มีสิทธิ		
			ชาย (คน)	หญิง (คน)	รวม
1	หาดบ้าย	162	191	217	408
2	เมืองกาญจน์	99	127	131	258
3	ดอนที่	175	173	185	358
4	ใหม่เจริญ	86	131	138	269
5	สองพี่น้อง	319	382	367	749
6	กิ้วกาญจน์	137	253	245	498
7	ห้วยเย็น	147	198	180	378
8	หาดทรายทอง	261	299	271	570
9	ม่วงกาญจน์	144	259	247	506
10	กิ้วดอยหลวง	102	221	218	439
		1,632	2,234	2,199	4,433

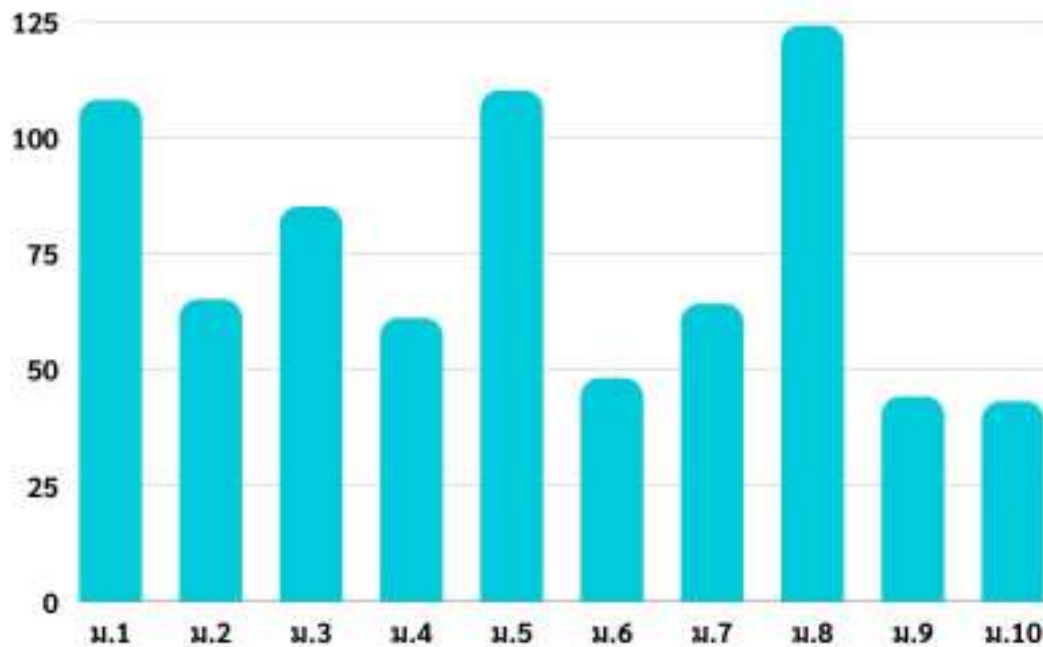
 **อ้างอิงจาก** จำนวนผู้มีสิทธิเลือกตั้งสมาชิกสภาองค์การบริหารส่วนตำบล/นายกองค์การบริหารส่วนตำบลลริมโขง อำเภอเชียงของ จังหวัดเชียงราย (28 พฤศจิกายน 2564)



7. จำนวนผู้สูงอายุที่ได้รับเบี้ยยังชีพ (อายุ 60 ปี บริบูรณ์ขึ้นไป)

หมู่ที่	บ้าน	ชาย	หญิง	รวม
1	หาดบ้าย	54	54	108
2	เมืองกาญจน์	31	35	66
3	ดอนที่	40	45	85
4	ใหม่เจริญ	32	29	61
5	สองพี่น้อง	56	54	110
6	กิ้วกาญจน์	21	27	48
7	ห้วยเย็น	27	37	64
8	หาดทรายทอง	65	59	124
9	ม่วงกาญจน์	25	23	44
10	กิ้วดอยหลวง	20	23	43
		371	386	757

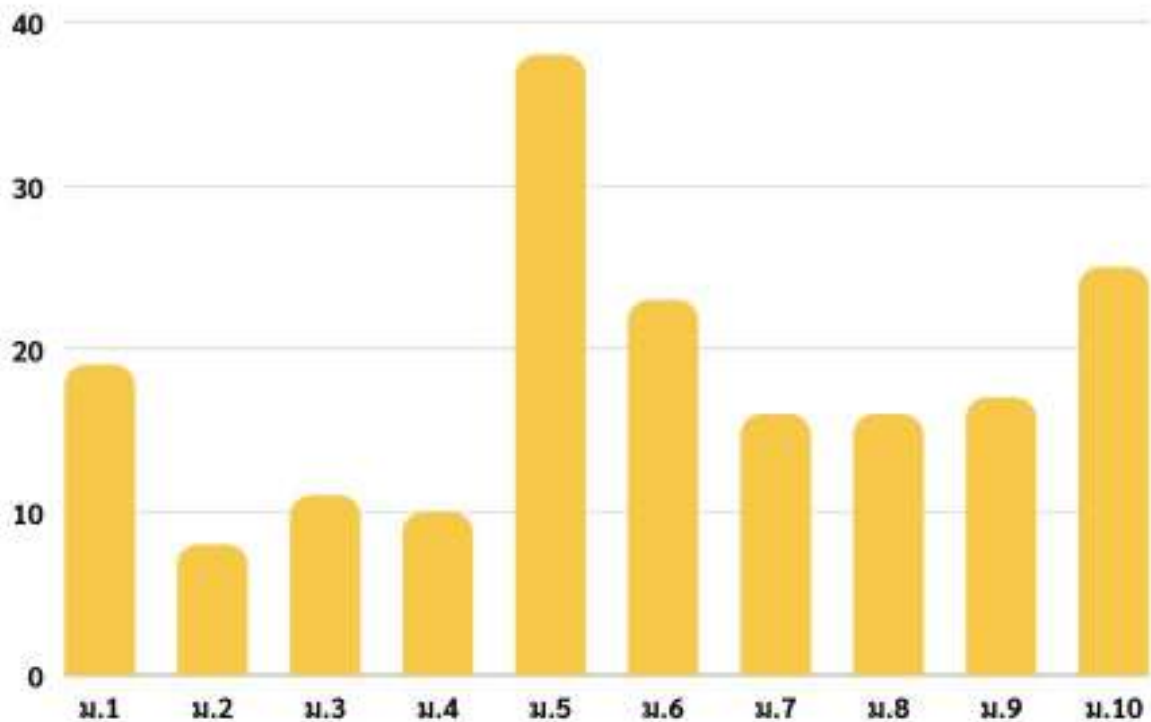
ข้อมูล ณ วันที่ 30 เมษายน 2566
ที่มา : <http://welfare.dla.go.th/>



8. จำนวนคนพิการ

หมู่ที่	บ้าน	ชาย	หญิง	รวม
1	หาดบ้าย	6	13	19
2	เมืองกาญจน์	2	6	8
3	ดอนที่	6	5	11
4	ใหม่เจริญ	5	5	10
5	สองพี่น้อง	25	13	38
6	กิวกาญจน์	11	12	23
7	ห้วยเย็น	5	11	16
8	หาดทรายทอง	12	4	16
9	ม่วงกาญจน์	10	7	17
10	กิวดอยหลวง	10	15	25
		92	91	183

ข้อมูล ณ วันที่ 30 เมษายน 2566
ที่มา : <http://welfare.dla.go.th/>



9. หน่วยงานในพื้นที่

1. ศพด.บ้านกิวกาญจน์
2. โรงเรียนตำรวจตระเวนชายแดนอาชีวศึกษา เชียงราย-พะเยา

10. แหล่งประโยชน์ในพื้นที่

1. ที่ทำการผู้ใหญ่บ้าน
2. หอประชุมหมู่บ้าน
3. หอกระจายข่าวหมู่บ้าน
4. สนามกีฬาหมู่บ้าน
5. โบสถ์คริสต์
6. ลานจอดเฮลิคอปเตอร์
7. ระบบประปาภูเขา
8. (ฌาปนสถาน แบบฝัง)

ข้อมูลแหล่งน้ำ

ที่		ม.1	ม.2	ม.3	ม.4	ม.5	ม.6	ม.7	ม.8	ม.9	ม.10
1.	แม่น้ำโขง	✓	✓	✓	✓	✓			✓		
2.	ห้วยปู่หน่อ		✓		✓						
3.	ห้วยเหี้ย		✓								
4.	ห้วยอ้อม		✓								
5.	ห้วยโตน		✓								
6.	ห้วยสองพี่น้อง		✓								
7.	หนองป่าช้า/หนองทหาร		✓		✓						
8.	ห้วยฝาย				✓						
9.	ห้วยกาญจน				✓					✓	
10.	ห้วยกอสัก/ห้วยสัก				✓			✓			
11.	ห้วยโป่ง				✓						
12.	หนองต้นฝาด	✓		✓					✓		
13.	หนองไคร้/หนองอ้อ								✓		
14.	หนองขี้ไก่								✓		
15.	ห้วยตุ้			✓		✓					
16.	ห้วยร้องฟาน		✓								
17.	ห้วยคอยรังสี					✓					
18.	ห้วยครกเงือก					✓					
19.	ห้วยผากุบ			✓							
20.	ห้วยเจ้าจี้			✓							
21.	ห้วยปู่คี้			✓							
22.	ห้วยเจ้าพ่อ			✓							
23.	ห้วยน้อยวัน			✓							
24.	ห้วยเย็น							✓			
25.	ห้วยทรายมาน							✓			
26.	ห้วยตานาย							✓			
27.	ห้วยยะโย							✓			
28.	น้ำตกห้วยสา					✓					
29.	ประปาภูเขา	✓		✓		✓	✓	✓	✓	✓	✓
30.	ประปาผิวดิน	✓	✓	✓	✓				✓		
31.	ประปาหอสูง	✓	✓	✓	✓	✓			✓		
32.	อ่างเก็บน้ำบ้านเมืองกาญจน		✓								
33.	อ่างเก็บน้ำห้วยดินดำ				✓						
34.	อ่างเก็บน้ำฝักตบ			✓							

11. ทุนหมู่บ้าน

- | | |
|--|----------------------|
| 1. คณะกรรมการหมู่บ้าน | ชื่อประธานกลุ่ม..... |
| 2. คณะกรรมการประปาหมู่บ้าน | ชื่อประธานกลุ่ม..... |
| 3. คณะกรรมการพัฒนาสตรี/กลุ่มแม่บ้าน | ชื่อประธานกลุ่ม..... |
| 4. กองทุนหมู่บ้าน | ชื่อประธานกลุ่ม..... |
| 5. กลุ่มผู้สูงอายุ | ชื่อประธานกลุ่ม..... |
| 6. กลุ่มเยาวชน | ชื่อประธานกลุ่ม..... |
| 7. กลุ่มออมทรัพย์ | ชื่อประธานกลุ่ม..... |
| 8. ลูกเสือชาวบ้าน | ชื่อประธานกลุ่ม..... |
| 9. กลุ่มฌาปนกิจสงเคราะห์ | ชื่อประธานกลุ่ม..... |
| 10. อาสาสมัครป้องกันภัยฝ่ายพลเรือน (อปพร.) | ชื่อประธานกลุ่ม..... |
| 11. อาสาสมัครสาธารณสุขประจำหมู่บ้าน (อสม.) | ชื่อประธานกลุ่ม..... |
| 12. ชุติรักษาความปลอดภัยหมู่บ้าน (ชรบ.) | ชื่อประธานกลุ่ม..... |

12. ทุนกลุ่มและองค์กรทางสังคม

- | | |
|--|----------------------|
| 1. กลุ่มปักผ้า | ชื่อประธานกลุ่ม..... |
| 2. กลุ่มตีมีด | ชื่อประธานกลุ่ม..... |
| 3. กลุ่มปลูกข้าวโพดเลี้ยงสัตว์ | ชื่อประธานกลุ่ม..... |
| 4. กลุ่มกาแฟอินทรีย์รักษาป่า
(วิสาหกิจชุมชน 2560) | ชื่อประธานกลุ่ม..... |
| 5. กลุ่มสตรีบ้านกิวกาญจน์
(วิสาหกิจชุมชน 2562 ผลิตสบู่) | ชื่อประธานกลุ่ม..... |

13. ปฏิทินผลิตผลทางการเกษตร

ที่	สินค้าเกษตร	กิจกรรม	ม.1	ม.2	ม.3	ม.4	ม.5	ม.6	ม.7	ม.8	ม.9	ม.10
1	ส้ม	เก็บเกี่ยวช่วง พ.ย. - ม.ค.	✓	✓	✓	✓	✓	✓	✓	✓	✓	✓
2	เงาะ	เก็บเกี่ยวช่วง พ.ย. - ม.ค.	✓	✓	✓	✓	✓	✓	✓	✓	✓	✓
3	ยางพารา	กรี๊ดทั้งปี หยุดกรี๊ดช่วงหน้าแล้งที่ยางพาราทิ้งใบ	✓	✓	✓	✓	✓	✓	✓	✓	✓	✓
4	ข้าวโพด	เริ่มปลูก พ.ย. - เก็บเกี่ยว ม.ค.	✓	✓	✓	✓	✓	✓	✓	✓	✓	✓
5	กระเจี๊ยบเขียว	เริ่มปลูก เม.ย. - เก็บเกี่ยว พ.ค.	✓	✓	✓	✓				✓		
6	ถั่วแขก	เริ่มปลูก ต.ค. - เก็บเกี่ยว ธ.ค.	✓	✓	✓	✓				✓		
7	ข้าวนาปี	ปลูกตั้งแต่ พ.ค. - ต.ค. และเก็บเกี่ยวสิ้นสุดไม่เกิน ก.ค.	✓	✓	✓	✓				✓		
8	ข้าวตอย	ปลูก มิ.ย. และเก็บเกี่ยวอีกครั้งในเวลาไม่เกิน 120 วัน หรือราวๆเดือนตุลาคม					✓	✓	✓		✓	✓
9	มะเขือเปราะ	เริ่มปลูก ม.ค. - เก็บเกี่ยวเดือน เม.ย. - พ.ค.	✓							✓		
10	ลำไย	เก็บเกี่ยว ก.ค.			✓		✓					
11	มะม่วง	เก็บเกี่ยว เม.ย. - มิ.ย.						✓				✓
12	มะไฟ	เก็บเกี่ยว มิ.ย.			✓	✓	✓		✓			

14. ปฏิทินประเพณีวัฒนธรรม

ที่	ประเพณี	กิจกรรม	ม.1	ม.2	ม.3	ม.4	ม.5	ม.6	ม.7	ม.8	ม.9	ม.10
1	ทอสายบุญ จุลกฐิน ถิ่นไถลื้อโบราณ (พ.ย. - ธ.ค.)	เก็บฝ้าย ปั่นฝ้าย การแสดงแสงสีเสียง การประกวดชนเผ่า ถนนคนเดิน	✓									
2	เข้าพรรษา (แรม 1 ค่ำเดือน 8)	แห่เทียนจำนำพรรษา ถวายผ้าอาบ น้ำฝน ทำบุญ ตักบาตร ฟังธรรม	✓	✓	✓	✓				✓		
3	ออกพรรษา (15 ค่ำเดือน 11)	อุทิศส่วนบุญส่วนกุศลให้ญาติผู้ล่วงลับ ทำบุญตักบาตร ฟังธรรม	✓	✓	✓	✓				✓		
4	ประเพณีเทศน์มหาชาติ (ธรรมเดือน 4) (ช่วงหลังออกพรรษา)	ประเพณีการแสดงธรรมเรื่องมหาชาติ หรือเวสสันดรชาดก ทำบุญตักบาตร	✓	✓	✓	✓				✓		
5	ปีใหม่เมือง/สงกรานต์ (13-15 เม.ย.)	ทำบุญตักบาตร สรงน้ำพระ สร้างเจดีย์ ทราयरตน้ำดำหัว เล่นสาดน้ำ	✓	✓	✓	✓				✓		
6	ลอยกระทง (ขึ้น 15 ค่ำ เดือน 12)	ทำบุญตักบาตร ลอยกระทง	✓	✓	✓	✓	✓			✓	✓	
7	คริสต์มาส (25 ธ.ค.)	เข้าโบสถ์, กินเลี้ยงเฉลิมฉลอง, ตกแต่บ้านเรือนด้วยไฟประดับ					✓	✓	✓		✓	✓
8	ปีใหม่อาข่า (ม.ค. - ก.พ.)	เช่นไหว้บรรพบุรุษ เล่นลูกข่าง ต้มเหล้า เต้นรำ งานฉลอง					✓					
9	ประเพณีไล่ชิงช้า (ปลาย ส.ค. - ต้น ก.ย.)	พิธีเช่นไหว้บรรพบุรุษ การเลี้ยงฉลอง และการเต้นรำ					✓					
10	ปีใหม่ลาหู่ (ม.ค. - ก.พ.)	กินวอ, เต้นจะคี, ตีลูกข่าง, โยนลูกสะบ้า					✓					
11	ปีใหม่ม้ง (ม.ค. - ก.พ.)	โยนลูกข่าง, ตีลูกข่าง, ยิงหน้าไม้						✓			✓	✓
12	ปีใหม่กำมู/ปรากรสานาง (ม.ค. - ก.พ.)	ทำต้นโจ๊ก ต้มเหล้าอู๊ได้ต้นโจ๊ก และมีการตีกลอง ฆ้อง ฉาบ การแสดง							✓			
13	กินข้าวใหม่ (ลาหู่) (ก.ย. - ต.ค.)	เช่นไหว้บรรพบุรุษ มัดแขนเพื่อความ เป็นสิริมงคล กินเลี้ยง					✓					
14	ประเพณีตานข้าวใหม่ (ธ.ค. - ม.ค.)	ทำบุญอุทิศส่วนบุญส่วนกุศลให้ บรรพบุรุษ	✓	✓	✓	✓				✓		
15	ตานก๋วยสลาก/สลากภัต (ก.ย. - ต.ค.)	ทำบุญอุทิศส่วนกุศลให้ผู้ล่วงลับ ผ่าน “ก๋วยสลาก”	✓	✓	✓	✓				✓		

ส่วนที่ 2 การวิเคราะห์ข้อมูล

การวิเคราะห์สภาพแวดล้อมและศักยภาพ (SWOT)

ปัจจัยภายในที่เอื้อต่อการพัฒนา (S = STRENGTH)	ปัจจัยภายในที่เป็นอุปสรรคต่อการพัฒนา (W = WEAKNESS)
<ol style="list-style-type: none"> มีอัตลักษณ์ ภูมิปัญญา และวัฒนธรรม ความเป็นชนเผ่าที่เข้มแข็ง ชุมชนมีความเข้มแข็งและพึ่งพาตนเองได้ 	<ol style="list-style-type: none"> เกษตรกรขาดความรู้และเทคนิคในการสร้างมูลค่าเพิ่มผลผลิตเกษตร เกษตรกรขาดความรู้เรื่องการใช้สารเคมีที่ถูกต้องและถูกวิธี เยาวชนรุ่นใหม่ไม่สนใจทำการเกษตร

ปัจจัยภายนอกที่เอื้อต่อการพัฒนา (O = OPPORTUNITY)	ปัจจัยภายนอกที่เป็นอุปสรรคต่อการพัฒนา (T = THREAT)
<ol style="list-style-type: none"> ที่ตั้งทางภูมิศาสตร์เหมาะแก่การปลูกพืชเศรษฐกิจที่หลากหลาย ที่ตั้งทางภูมิศาสตร์เหมาะแก่การพัฒนาเป็นแหล่งท่องเที่ยว มีจุดผ่อนปรนชายแดนที่สามารถค้าขายระหว่างประเทศได้ อยู่ในพื้นที่เขตพัฒนาเศรษฐกิจพิเศษ ระยะที่ 2 	<ol style="list-style-type: none"> สภาพดินฟ้าอากาศที่ไม่สามารถควบคุมได้ ช่วงฤดูฝนจะมีฝนตกหนัก เกิดภัยสาธารณะและในช่วงฤดูแล้งจะมีสภาวะอากาศที่แล้งยาวนาน ส่งผลต่อการดำเนินชีวิตและการประกอบอาชีพ แหล่งท่องเที่ยวอยู่ในเขตป่าสงวน เขตอุทยานแห่งชาติ ยากต่อการเข้าถึงและพัฒนา พื้นที่อยู่อาศัยและที่ดินทำกินบางส่วนอยู่ในเขตป่าสงวน ไม่มีเอกสารสิทธิ์ งบประมาณที่ได้รับการสนับสนุนสำหรับการพัฒนาหมู่บ้านมีจำนวนจำกัด และขาดการสนับสนุนงบประมาณในการดำเนินกิจกรรม/โครงการขนาดใหญ่ ไม่มีตลาดรองรับผลผลิตทางการเกษตรที่แน่นอน/เป็นธรรม ถนนเพื่อการสัญจรเข้าไม่ถึงพื้นที่การเกษตรในบางจุด

การวิเคราะห์ปัญหาของหมู่บ้าน

ที่	สภาพปัญหา	สาเหตุของปัญหา	ความต้องการ/แนวทางแก้ไข
1	ประชาชนมีรายจ่ายเพื่อการซื้อน้ำเพื่อการบริโภค	น้ำประปาในหมู่บ้านยังไม่สะอาดจนสามารถบริโภคได้	ติดตั้งเครื่องกรองน้ำเพื่อการบริโภคให้กับชุมชน
2	น้ำเพื่อการเกษตรไม่เพียงพอ ในช่วงเดือนมีนาคม – พฤษภาคม	การทำการเกษตร อาศัยน้ำตามธรรมชาติเป็นหลัก เช่น น้ำห้วย น้ำฝน เป็นต้น ทำให้ไม่เพียงพอต่อการทำการเกษตรในช่วงฤดูแล้ง	<ul style="list-style-type: none"> ผันน้ำโขงใช้เพื่อการเกษตร เจาะน้ำบาดาล ทำฝายชะลอน้ำ
3	ถนนไม่มีไฟกึ่งสาธารณะ ทำให้มีความเสี่ยงต่อการเกิดอุบัติเหตุในเวลากลางคืน	ถนนในหมู่บ้านบางจุดไม่มีไฟกึ่งสาธารณะ	ติดตั้งไฟกึ่งสาธารณะให้ครบทุกจุดเสี่ยง
4	ภูมิทัศน์บริเวณระเบียบริมโขงเสื่อมโทรม	ไม่มีการดูแล และจัดการภูมิทัศน์บริเวณระเบียบริมโขง	<ul style="list-style-type: none"> มีการดูแลรักษา ทำความสะอาด ตัดหญ้า บริเวณระเบียบริมโขงเป็นประจำ ขอให้หน่วยงานที่เกี่ยวข้องจัดหางบประมาณสำหรับการดูแลรักษา และการจัดการภูมิทัศน์
5	ไม่มีสถานที่ออกกำลังกายในหมู่บ้าน	ไม่มีสถานที่และเครื่องออกกำลังกาย	<ul style="list-style-type: none"> มีการจัดการพื้นที่สาธารณะ เพื่อให้สามารถออกกำลังกาย และทำกิจกรรมอื่นๆได้ ขอรับการสนับสนุนเครื่องออกกำลังกายจากหน่วยงานที่เกี่ยวข้อง
6	เกิดการระบาดของศัตรูพืช (ข้าวนาปี/ข้าวโพด)	เกิดปัญหาศัตรูพืช เช่น แมลงปีกแข็ง หนอน	อบรมให้ความรู้การใช้และการผลิตสารชีวภัณฑ์เพื่อป้องกันและกำจัดศัตรูพืชทั้งแมลงปีกแข็ง หนอน
7	คุณภาพดินเสื่อมโทรม	<ul style="list-style-type: none"> การใช้สารเคมีในการเกษตรมากเกินไป ไม่มีการบำรุงหน้าดินเพื่อเพิ่มสารอาหารและแร่ธาตุต่ำ เกษตรกรขาดองค์ความรู้เรื่องการใช้สารเคมีและการบำรุงดิน 	<ul style="list-style-type: none"> อบรมให้ความรู้เรื่องการใช้สารเคมีและการบำรุงดิน ตรวจวิเคราะห์คุณภาพดิน และประเมินความเหมาะสมในการปลูกพืชชนิดต่างๆ

ที่	สภาพปัญหา	สาเหตุของปัญหา	ความต้องการ/แนวทางแก้ไข
8	เกษตรกรขาดองค์ความรู้ในการทำเกษตรที่ถูกต้องและทำให้ผลผลิตที่มีคุณภาพต่ำ	<ul style="list-style-type: none"> • การทำการเกษตรในชุมชนส่วนใหญ่เป็นการทำตามวิถีดั้งเดิมของชุมชน ผลผลิตจึงไม่มีคุณภาพเท่าที่ควร 	<ul style="list-style-type: none"> • อบรมให้ความรู้เรื่องการพัฒนาผลผลิตทางการเกษตรที่มีคุณภาพ
9	ต้นทุนเพื่อการผลิตสินค้าทางการเกษตรมีราคาสูง	<ul style="list-style-type: none"> • เกษตรกรพึ่งพาการใช้สารเคมีในการทำการเกษตรเป็นหลัก • เกษตรกรยังคงขาดองค์ความรู้เรื่องการใช้สารชีวภัณฑ์แทนการใช้สารเคมี 	<ul style="list-style-type: none"> • อบรมให้ความรู้เรื่องการทำปุ๋ยหมักชีวภาพ • ส่งเสริมให้เกษตรกรใช้สารชีวภัณฑ์แทนการใช้สารเคมี
10	ราคาผลผลิตทางการเกษตรขึ้นอยู่กับพ่อค้าคนกลาง	<ul style="list-style-type: none"> • ไม่มีตลาดรองรับผลผลิตทางการเกษตรที่แน่นอน ทำให้ต้องขายผลผลิตให้แก่พ่อค้าคนกลาง • เกษตรกรในพื้นที่ไม่มีการรวมกลุ่มเพื่อขายผลผลิต 	<ul style="list-style-type: none"> • หน่วยงานที่เกี่ยวข้องจัดหาตลาดเพื่อขายสินค้าทางการเกษตรที่เป็นธรรม • รวมกลุ่มผู้ผลิตทางการเกษตรเพื่อให้สามารถต่อรองราคากับพ่อค้าคนกลางได้
11	มีจำนวนผู้ที่ไม่ได้มีสถานะทางทะเบียน และไม่ได้รับการช่วยเหลือตามสิทธิของประชาชนไทยหลายคน	<ul style="list-style-type: none"> • การอพยพย้ายถิ่นฐาน • ไม่มีการแจ้งเกิด 	<ul style="list-style-type: none"> • สสำรวจผู้ไม่มีสถานะทางทะเบียนในชุมชน และทำการประสานให้หน่วยงานที่เกี่ยวข้องเข้ามาช่วยเหลือ
12	ปัญหาการว่างงาน	<ul style="list-style-type: none"> • ผู้ที่เรียนจบแล้วไม่มีงานทำและกลุ่มเยาวชนที่ไม่ศึกษา ยังไม่มีงานทำ 	<ul style="list-style-type: none"> • อบรมและส่งเสริมกิจกรรม/อาชีพ ในกลุ่มเยาวชนและคนว่างงานในชุมชน

ส่วนที่ 3 โครงการ/กิจกรรม ตามความต้องการของหมู่บ้าน

1. ด้านโครงสร้างพื้นฐาน

ที่	ชื่อโครงการ	เป้าหมาย/ปริมาณงาน	งบประมาณ (บาท)	วิธีการดำเนินการ (ระบุ ✓)			หมายเหตุ
				ทำเอง	ทำร่วม	ขอรับการสนับสนุน	
1	ปรับปรุงซ่อมแซมหอประชุมบ้านกิวกาญจน์	-	-	-	-	✓	อบต. รีมโขง
2	ก่อสร้างถนน คสล. จากไร่ นายบันลือ ถึง ไร่ นายแก้ว	-	-	-	-	✓	อบต. รีมโขง
3	ก่อสร้างรางระบายน้ำ จากบ้านนายเลนาถึงบ้านนายเรวัฒน์	-	-	-	-	✓	อบต. รีมโขง
4	ก่อสร้างถนน คสล. จากถนนเส้นหลักในหมู่บ้านถึงบ้านนางมยุรา	-	-	-	-	✓	อบต. รีมโขง
5	ก่อสร้างถนน คสล. จากถนนเส้นหลักในหมู่บ้านถึงบ้านนายพิทักษ์	-	-	-	-	✓	อบต. รีมโขง
6	ก่อสร้างถนน คสล. จากถนนเส้นหลักในหมู่บ้านถึงบ้านนายแซะ แซ่ลี	-	-	-	-	✓	อบต. รีมโขง
7	ก่อสร้างถนน คสล. จากถนนเส้นหลักในหมู่บ้านถึงบ้านนายณรงค์	-	-	-	-	✓	อบต. รีมโขง
8	ก่อสร้างถนน คสล. จากแยกสวนนายกุลชัย ถึง ห้วยจงสี	-	-	-	-	✓	อบต. รีมโขง
9	ก่อสร้างถนน คสล. เส้นค่อมูเซอถึงห้วยสา	-	-	-	-	✓	อบต. รีมโขง
10	ก่อสร้างถนน คสล. แยกสวนนายเลาแล้ง ถึงสวน นายเจริญ	-	-	-	-	✓	อบต. รีมโขง
11	ก่อสร้างถนน คสล. จากถนนเส้นหลักของหมู่บ้านถึงบ้านนางเยีย	-	-	-	-	✓	อบต. รีมโขง
12	ไฟฟ้าสาธารณะ	-	-	-	-	✓	อบต. รีมโขง
13	ระบบประปาในหมู่บ้าน	-	-	-	-	✓	อบต. รีมโขง
14	ปรับปรุงซ่อมแซมถนนในหมู่บ้าน	-	-	-	-	✓	อบต. รีมโขง
15	ขยายเขตไฟฟ้า	-	-	-	-	✓	หน่วยงานอื่น
16	โครงการก่อสร้างถนน คสล. จากสวนนายกุลชัยถึงค่อมูเซอเก่า	-	-	-	-	✓	หน่วยงานอื่น
17	ซ่อมแซมถนน คสล. ถนนเส้นหลักในหมู่บ้าน	-	-	-	-	✓	หน่วยงานอื่น
18	โครงการก่อสร้างถนนแอสฟัลท์ติก	-	-	-	-	✓	หน่วยงานอื่น
19	ไฟกิ่งโซล่าเซลล์	-	-	-	-	✓	หน่วยงานอื่น

2. ด้านเศรษฐกิจ

ที่	ชื่อโครงการ	เป้าหมาย/ปริมาณงาน	งบประมาณ (บาท)	วิธีการดำเนินการ (ระบุ ✓)			หมายเหตุ
				ทำเอง	ทำร่วม	ขอรับการสนับสนุน	
1	โครงการพัฒนาและแปรรูปผลิตภัณฑ์ผ้าปักชนเผ่า	-	-	-	-	✓	อบต. ริมโขง
2	โครงการส่งเสริมต่ออาชีพการทอผ้า	-	-	-	-	✓	อบต. ริมโขง
3	โครงการส่งเสริมอาชีพการตัดเย็บเสื้อผ้า	-	-	-	-	✓	อบต. ริมโขง
4	โครงการพัฒนาและแปรรูปผลิตภัณฑ์อาหารชนเผ่า	-	-	-	-	✓	อบต. ริมโขง
5	โครงการส่งเสริมสินค้าในชุมชนให้เป็นสินค้า OTOP	-	-	-	-	✓	อบต. ริมโขง
6	โครงการอบรมให้ความรู้เพิ่มเติมด้านงานจักรสานแก่ผู้สูงอายุด้านการออกแบบผลิตภัณฑ์ที่ทันสมัย	-	-	-	-	✓	อบต. ริมโขง
7	โครงการส่งเสริมองค์ความรู้ด้านการเกษตรอินทรีย์ปลอดภัย	-	-	-	-	✓	อบต. ริมโขง
8	โครงการส่งเสริมการปลูกพืชปลอดสารพิษเพื่อการบริโภค	-	-	-	-	✓	อบต. ริมโขง
9	โครงการตรวจวิเคราะห์คุณภาพดิน	-	-	-	-	✓	อบต. ริมโขง
10	โครงการส่งเสริมรวมกลุ่มเพื่อขายผลผลิตทางการเกษตร	-	-	-	✓	✓	อบต. ริมโขง
11	โครงการส่งเสริมองค์ความรู้การเลี้ยงหมู	-	-	-	-	✓	อบต. ริมโขง
12	โครงการการทำอาหารลดต้นทุนเพื่อเลี้ยงสัตว์	-	-	-	-	✓	อบต. ริมโขง
13	โครงการส่งเสริมองค์ความรู้การฉีดวัคซีนสัตว์	-	-	-	-	✓	อบต. ริมโขง
14	โครงการรวมกลุ่มผู้เลี้ยงปลาเพื่อการขายแบบครบวงจร	-	-	-	✓	✓	อบต. ริมโขง
15	โครงการทำโรงฆ่าสัตว์แบบถูกกฎหมายในชุมชน	-	-	-	-	✓	อบต. ริมโขง
16	โครงการส่งเสริมให้ความรู้เพื่อพัฒนาศักยภาพด้านการแปรรูปและประยุกต์ผ้าทอและงานจักรสานให้มีความทันสมัยตามความต้องการของตลาด	-	-	-	-	✓	อบต. ริมโขง
17	โครงการส่งเสริมองค์ความรู้ตลาดออนไลน์	-	-	-	-	✓	อบต. ริมโขง
18	โครงการส่งเสริมปลูกพืชหลังนา	-	-	-	-	✓	อบต. ริมโขง

3. ด้านสังคม การเมือง และการปกครอง

ที่	ชื่อโครงการ	เป้าหมาย/ปริมาณงาน	งบประมาณ (บาท)	วิธีการดำเนินการ (ระบุ ✓)			หมายเหตุ
				ทำเอง	ทำร่วม	ขอรับการสนับสนุน	
1	โครงการสำรวจบุคคลไม่มีสัญชาติในชุมชน	ทราบจำนวนบุคคลไม่มีสัญชาติในชุมชน	ไม่ใช้	✓	-	-	-
2	โครงการช่วยเหลือบุคคลไม่มีสัญชาติในชุมชน	บุคคลไม่มีสัญชาติในชุมชนได้รับการช่วยเหลือทางด้านสถานะและอื่นๆ	-	-	✓	-	อำเภอเชียงของ
3	โครงการสนับสนุนชุด/อุปกรณ์ ชรบ.	ชรบ. 100% มีชุดและอุปกรณ์	-	-	-	✓	อำเภอเชียงของ
4	โครงการส่งเสริมกิจกรรมของ ชรบ.	ชรบ. 100% ได้เข้าร่วมโครงการ	-	-	-	✓	อำเภอเชียงของ
5	โครงการปรับปรุงซ่อมแซมบ้านผู้ยากไร้หรือยากจน	ผู้ยากไร้หรือยากจนมีที่อยู่อาศัยที่ปลอดภัย	ชุมชนออกแรง	-	✓	✓	อบต.ริมโขง
6	ปรับปรุงซ่อมแซมสิ่งอำนวยความสะดวกผู้พิการ	ผู้พิการในหมู่บ้าน	ชุมชนออกแรง	-	✓	✓	อบต.ริมโขง
7	โครงการอบรมให้ความรู้ความเข้าใจปัญหาเสพติดในชุมชน	ครัวเรือน 90% ได้เข้าร่วมโครงการ	-	-	-	✓	ป.ป.ส.ภาค5
8	โครงการป้องกันและลดอุบัติเหตุบนท้องถนนช่วงเทศกาลต่างๆ	ปีใหม่/สงกรานต์	-	-	✓	-	อบต.ริมโขง
9	โครงการอบรมอาสาสมัครป้องกันฝ่ายพลเรือน (อปพร.)	อปพร. 90% ได้เข้าร่วมโครงการ	-	-	-	✓	อบต.ริมโขง
10	โครงการให้ความรู้ด้านการป้องกันและบรรเทาสาธารณภัย	ครัวเรือน 90% ได้เข้าร่วมโครงการ	-	-	-	✓	อบต.ริมโขง
11	กิจกรรมทบทวนกฎระเบียบในชุมชน	อย่างน้อยปีละ 1 ครั้ง	ไม่ใช้	✓	-	-	-
12	กิจกรรมพัฒนาหมู่บ้าน	ทุกครัวเรือน/ทุกเดือน	ไม่ใช้	✓	-	-	-
13	โครงการกองทุนแม่ของแผ่นดิน	ครัวเรือน 80% ได้เข้าร่วมโครงการ	-	-	-	✓	ป.ป.ส.ภาค5
14	โครงการ/กิจกรรมเพื่อผู้พิการในตำบลริมโขง	ผู้พิการ/ผู้ดูแล 80% ได้เข้าร่วมโครงการ	-	-	-	✓	อบต.ริมโขง
15	โครงการ/กิจกรรมเพื่อเด็กและเยาวชนในตำบลริมโขง	เด็กและเยาวชน 70% ได้เข้าร่วมโครงการ	-	-	-	✓	อบต.ริมโขง
16	โครงการ/กิจกรรมเพื่อผู้สูงอายุใน ต.ริมโขง	ผู้สูงอายุ 80% ได้เข้าร่วมโครงการ	-	-	-	✓	อบต.ริมโขง

4. ด้านการศึกษา ศาสนา และวัฒนธรรม

ที่	ชื่อโครงการ	เป้าหมาย/ปริมาณงาน	งบประมาณ (บาท)	วิธีการดำเนินการ (ระบุ ✓)			หมายเหตุ
				ทำเอง	ทำร่วม	ขอรับการ สนับสนุน	
1	ประเพณีปีใหม่ม้ง	ปีละ 1 ครั้ง	10,000	-	✓	-	อบต.ริมโขง
2	ประเพณีคริสต์มาส	ปีละ 1 ครั้ง	5,000	-	✓	-	อบต.ริมโขง

5. ด้านสาธารณสุข

ที่	ชื่อโครงการ	เป้าหมาย/ปริมาณงาน	งบประมาณ (บาท)	วิธีการดำเนินการ (ระบุ ✓)			หมายเหตุ
				ทำเอง	ทำร่วม	ขอรับการสนับสนุน	
1	โครงการส่งเสริมอุปกรณ์การแพทย์เบื้องต้น (อสม.)	อสม.มีเครื่องมือสำหรับการทำงานอย่างเพียงพอ	-			✓	รพ.สต.บ้านหาดบ้าย
2	โครงการอบรมให้ความรู้เรื่องการงคอาหารรสเค็ม/หวาน	ครัวเรือน 80% เข้าร่วมโครงการ / ปีละ 1 ครั้ง	-			✓	รพ.สต.บ้านหาดบ้าย
3	โครงการอบรมให้ความรู้ด้านโภชนาการอาหารปลอดภัย	ครัวเรือน 80% เข้าร่วมโครงการ / ปีละ 1 ครั้ง	-			✓	รพ.สต.บ้านหาดบ้าย
4	โครงการอบรมให้ความรู้เรื่องโรคเบาหวาน/ความดัน	ครัวเรือน 80% เข้าร่วมโครงการ / ปีละ 1 ครั้ง	-			✓	รพ.สต.บ้านหาดบ้าย
5	โครงการป้องกันและควบคุมโรคไข้เลือดออก	ไม่เกิดการระบาดของโรคไข้เลือดออกในชุมชน	-		✓		รพ.สต.บ้านหาดบ้าย/ อบต.ริมโขง
6	โครงการป้องกันและควบคุมโรคพิษสุนัขบ้า	สุนัขทุกตัวได้รับการฉีดวัคซีนป้องกันโรคพิษสุนัขบ้า	-			✓	อสม./ อบต.ริมโขง
7	กิจกรรมแข่งขันกีฬาในชุมชน	ครัวเรือน 70% เข้าร่วมกิจกรรม / ปีละ 1 ครั้ง	-	✓			อบต.ริมโขง
8	โครงการสนับสนุนอุปกรณ์กีฬา	ชุมชนมีอุปกรณ์กีฬา	-			✓	อบต.ริมโขง
9	โครงการป้องกันและแก้ไขปัญหายาเสพติดในสถานศึกษา	เด็กนักเรียน / ปีละ 1 ครั้ง	-			✓	อบต.ริมโขง/ โรงเรียน
10	โครงการฝึกอบรมป้องกันและแก้ไขปัญหายาเสพติด	ครัวเรือน 80% เข้าร่วมโครงการ / ปีละ 1 ครั้ง	-			✓	ป.ป.ส.ภาค5
11	โครงการแข่งกีฬาริมโขงต้านยาเสพติด	หมู่บ้านเข้าร่วมโครงการ / ปีละ 1 ครั้ง	-			✓	อบต.ริมโขง
12	โครงการตรวจวิเคราะห์คุณภาพน้ำ	1 ครั้ง / 2 ปี				✓	อบต.ริมโขง

6. ด้านการอนุรักษ์ทรัพยากรธรรมชาติและสิ่งแวดล้อม

ที่	ชื่อโครงการ	เป้าหมาย/ปริมาณงาน	งบประมาณ (บาท)	วิธีการดำเนินการ (ระบุ ✓)			หมายเหตุ
				ทำเอง	ทำร่วม	ขอรับการสนับสนุน	
1	กิจกรรมปลูกป่าต้นน้ำ/ป่าชุมชน	ครัวเรือน 80% เข้าร่วมกิจกรรม / ปีละ 1 ครั้ง	ไม่ใช้	✓	-	-	
2	กิจกรรมทำฝายชะลอน้ำ	ครัวเรือน 80% เข้าร่วมกิจกรรม / ปีละ 1 ครั้ง	ไม่ใช้	✓	-	-	
3	กิจกรรมจัดทำแนวกันไฟ	หมู่บ้านมีแนวกันไฟ / ปีละ 1 ครั้ง	4,000	-	✓	-	อบต.ริมโขง
4	โครงการส่งเสริมรณรงค์การกำจัดขยะมูลฝอยและสิ่งปฏิกูลอย่างถูกสุขลักษณะ	ครัวเรือน 80% เข้าร่วมกิจกรรม / ปีละ 1 ครั้ง	10,000	-	✓	-	อบต.ริมโขง
5	โครงการธนาคารขยะ	ธนาคารขยะมีการดำเนินการอย่างต่อเนื่อง	-	-	✓	-	อบต.ริมโขง
6	โครงการธนาคารน้ำใต้ดิน	อย่างน้อยปีละ 1 แห่ง	-	-	✓	-	อบต.ริมโขง

