

# ข้อมูลหมู่บ้าน บ้านหาดบ้าย หมู่ที่ ๑

ต.ริมโขง อ.เชียงทอง จ.เชียงราย



แผนพัฒนาหมู่บ้านหาดบ้าย หมู่ที่ 1  
ตำบลริมโขง อำเภอเชียงของ จังหวัดเชียงราย

ส่วนที่ 1 ข้อมูลทั่วไปของหมู่บ้าน

คำขวัญหมู่บ้าน

ขอข้อมูล

เป้าหมายการพัฒนาของหมู่บ้าน

ขอข้อมูล

1. ประวัติหมู่บ้าน

ในสมัยพระเจ้ากาวิละ (ในยุคเก็บผักใส่ซ้า เก็บข้าใส่เมือง) ชาวไทลื้อถูกกวาดต้อนมาจากสิบสองปันนา เพื่อรวบรวมผู้คนให้เข้ามาอยู่ในล้านนา ชาวไทลื้อที่ถูกกวาดต้อนมาจากสิบสองปันนาเดินทางเข้ามาและแยกย้ายกันไปตั้งถิ่นฐานในหลายพื้นที่ บางส่วนไปเชียงใหม่ บางส่วนไปลำพูน (บ้านยอง) บางส่วนมาทางลุ่มน้ำกก เชียงตุง บางส่วนมาทางลาว เข้าปากอู ไชยะบุรี เข้าหงสาแล้วไปนาน

ส่วนชาวลื้อบ้านหาดบ้ายนั้นเดิมมาอยู่ที่น้ำเก็ง (หมู่บ้านในฝั่งลาวเอียงๆ กับหาดบ้าย) เขตต้นฝั ง แหวงบ่อแก้วก่อน ต่อมาจึงข้ามมาอยู่ในประเทศไทยในพื้นที่บ้านหาดบ้ายปัจจุบัน ซึ่งหมู่บ้านร้าง (เดิมชื่อบ้านห้วยปากกล้วย) ประมาณ 10 กว่าครอบครัว เนื่องจากเป็นพื้นที่ๆ มีความอุดมสมบูรณ์ ไกลแม่น้ำโขง ไกลญาติพี่น้องที่อยู่ฝั่งลาว(ตรงกันข้าม) (ประมาณหลังสงครามโลกครั้งที่ 2 ราว พ.ศ.2480 – 2484)

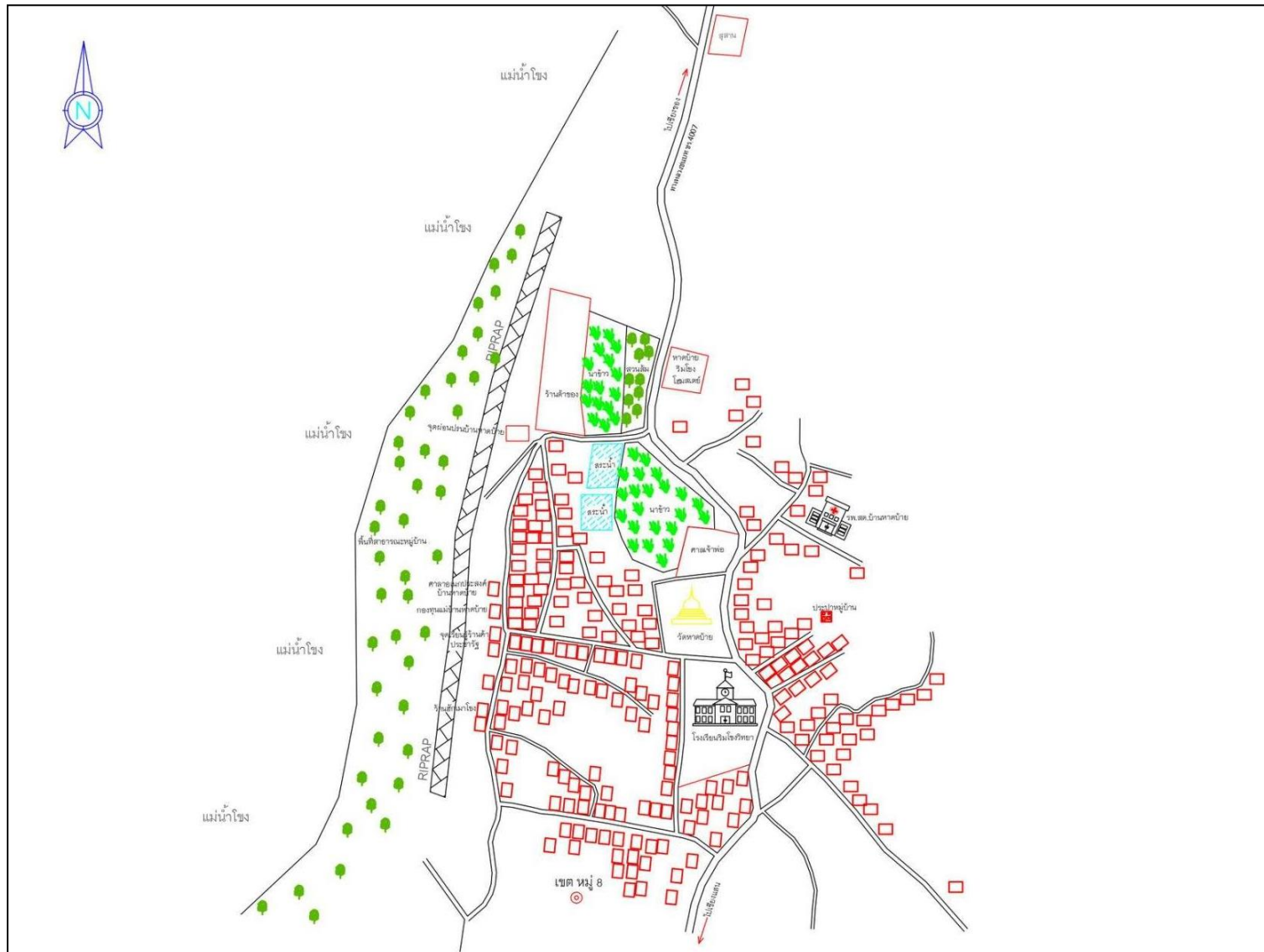
ต่อมามีกลุ่มชาวลื้อเข้ามาอยู่อาศัยเพิ่มคือ ชาวลื้อจากลาว น้ำอู ปากทา เชียงคอบ เชียงฮ่อน เพราะรู้ว่าบ้านหาดบ้าย อุดมสมบูรณ์ และมีคนลื้ออยู่ ทำให้หมู่บ้านขยายใหญ่ขึ้น

- เดิมหาดบ้ายเป็นชื่อเกาะ แม่น้ำโขงเปลี่ยนทิศทางการไหล ทำให้หาดส่วนหนึ่ง บานออก (บ้ายออกไป) และตลิ่งส่วนหนึ่งถูกน้ำกัดเซาะพังไปต้องอพยพหมู่บ้านขึ้นไป จึงเรียกบ้านหาดบ้าย
- คนส่วนใหญ่ในหมู่บ้าน นามสกุล ธรรมวงศ์

เหตุการณ์สำคัญ

พ.ศ. 2488	อพยพหมู่บ้านขึ้นมา (เหนือขึ้น) เพื่อหนีน้ำเซาะ เดิมเป็นหมู่ 7 ต.เวียง อ.เชียงของ จ.เชียงราย มีโรงเรียนอยู่บ้านดอนที่
พ.ศ. 2506	ย้ายโรงเรียนมาจากบ้านดอนที่ เนื่องจากพื้นที่ดินบ้านดอนที่ถูกน้ำกัดเซาะพังไปเกือบหมด ประชาชนส่วนใหญ่จึงย้ายไปอยู่บ้านหาดบ้าย
พ.ศ. 2533	แยกออกจาก ต.เวียง (เดิมเป็น หมู่ 7 ต.เวียง) เป็นหมู่บ้านหาดบ้าย ม.1 ต.ริมโขง อ.เชียงของ จ.เชียงราย (ประกาศในราชกิจจานุเบกษา เล่ม 107 ตอนที่ 170 วันที่ 12 กันยายน 2533)
พ.ศ. 2545	แยกหาดบ้ายออกเป็น 2 หมู่บ้าน คือ <ul style="list-style-type: none"><li>- หมู่ 1 บ้านหาดบ้าย 140 กว่าหลังคา ประชากร 1,500 คน</li><li>- หมู่ 8 บ้านหาดทรายทอง มีประมาณ 200 หลังคา ประชากรประมาณ 1,700 คน</li></ul> ใช้วัดร่วมกัน จารีตประเพณีเหมือนกัน
พ.ศ. 2563	เข้าร่วมโครงการร้อยใจรัก

## 2. แผนที่หมู่บ้าน



### 3. อาณาเขตและลักษณะภูมิประเทศ

#### อาณาเขต

บ้านหาดบ้าย หมู่ที่ 3 ตั้งอยู่ในตำบลริมโขง อำเภอเชียงของ จังหวัดเชียงราย ห่างจากอำเภอเชียงของ ประมาณ 44 กิโลเมตร ห่างจากจังหวัดเชียงรายประมาณ 96 กิโลเมตร มีอาณาเขตติดต่อ ดังนี้

ทิศเหนือ	ติดต่อกับ	บ้านดอนที่ หมู่ 1 ตำบลริมโขง
ทิศใต้	ติดต่อกับ	บ้านหาดทรายทอง หมู่ 8 ตำบลริมโขง
		บ้านกัวกาญจน์ หมู่ที่ 6 ตำบลริมโขง
ทิศตะวันออก	ติดต่อกับ	บ้านสองพี่น้อง หมู่ 5 ตำบลริมโขง
ทิศตะวันตก	ติดต่อกับ	สาธารณรัฐประชาธิปไตยประชาชนลาว
		มีแม่น้ำโขงเป็นเส้นกั้นอาณาเขต

#### ลักษณะภูมิประเทศ

เป็นพื้นที่ราบสูงสลับกับภูเขา มีพื้นที่ราบลุ่มเพียงเล็กน้อย

พื้นที่ทั้งหมด.....ไร่ หรือ.....ตารางกิโลเมตร



## ลักษณะภูมิอากาศ

สภาพภูมิอากาศเป็นแบบมรสุมกึ่งเขตร้อน (Semi - Tropical Climate) โดยได้รับอิทธิพลจากลมมรสุมตะวันตกเฉียงใต้ ในช่วงฤดูฝน และลมมรสุมตะวันออกเฉียงเหนือ ในฤดูหนาว โดยมีปริมาณน้ำฝนมากที่สุด ในเดือน สิงหาคม ในฤดูหนาวมีอุณหภูมิต่ำสุด ในเดือน ธันวาคม เฉลี่ย 7.9 องศาเซลเซียส ในฤดูร้อนมีอุณหภูมิสูงสุดในเดือน เมษายน เฉลี่ย 40 องศาเซลเซียส ปริมาณน้ำฝนเฉลี่ยต่อปี 1,600 มิลลิเมตร ต่อปี

ฤดูฝน	อยู่ในช่วงเดือน	พฤษภาคม - ตุลาคม
ฤดูหนาว	อยู่ในช่วงเดือน	พฤศจิกายน - กุมภาพันธ์
ฤดูร้อน	อยู่ในช่วงเดือน	มีนาคม - เมษายน

ที่มา : สำนักอุทยานแห่งชาติ, กรมอุทยานแห่งชาติ สัตว์ป่า และพันธุ์พืช

## 4. รายชื่อบุคคลสำคัญ

### รายชื่อผู้ใหญ่บ้าน

ที่	ชื่อ - สกุล	ปีที่ดำรงตำแหน่ง
1.	นายผุย ธรรมวงศ์	2507 - 2520
2.	นายดวงดี ธรรมวงศ์	2520 - 2525
3.	นายแก้วจันทร์ ธรรมวงศ์	2525 - 2535
4.	นายดวงดี ธรรมวงศ์	2535 - 2545
5.	นายแดง ธรรมวงศ์	2545 - 2555
6.	นายคำเสาร์ ธรรมวงศ์	2555 - 2564
7.	นายจำรัส ธรรมวงศ์	2564 - ปัจจุบัน

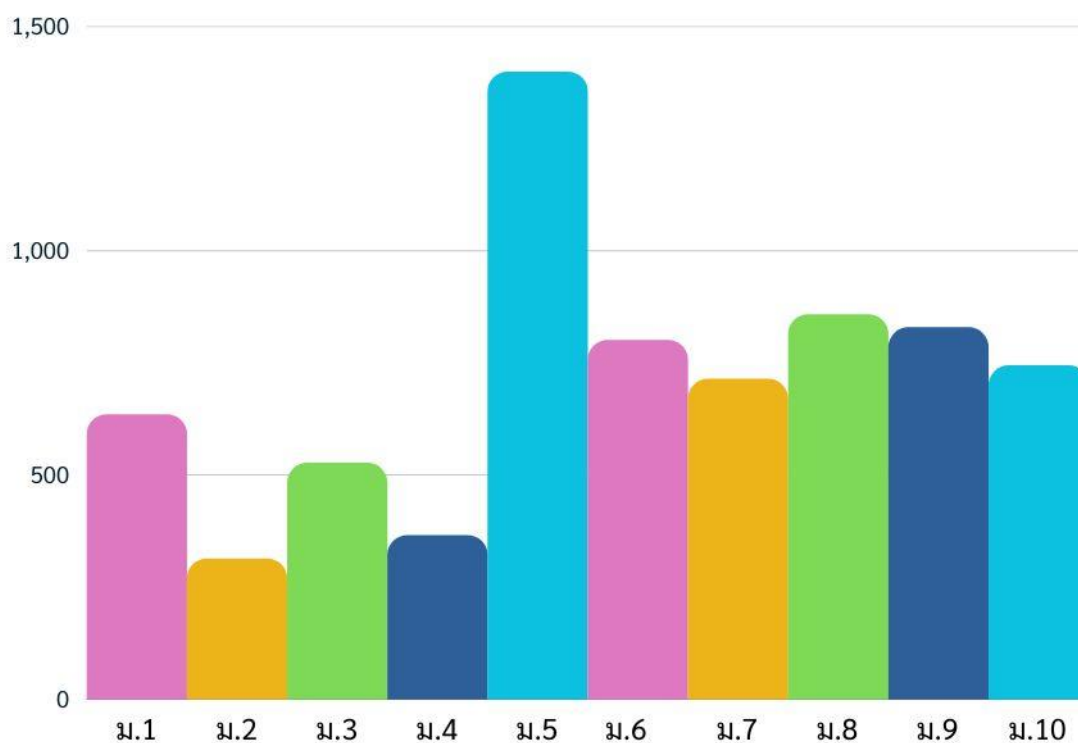
### รายชื่อผู้ดำรงตำแหน่งสมาชิกสภา อบต.ริมโขง

	ชื่อ - สกุล	ระยะเวลาการดำรงตำแหน่ง	หมายเหตุ
1.	นายกำจรเดช ธรรมวงศ์	31 ก.ค. 2548 - พ.ศ.2552	ครบวาระ
2.	นายเอกพล ธรรมวงศ์	31 ก.ค. 2548 - 30 ก.ค. 2552	ครบวาระ
3.	นายกำจรเดช ธรรมวงศ์	6 ก.ย. 2552 - 5 ก.ย. 2556	ครบวาระ
4.	นายสัจพจน์ ธรรมวงศ์	6 ก.ย. 2552 - 5 ก.ย. 2556	ครบวาระ
5.	นายเอกพล ธรรมวงศ์	19 ต.ค. 2556 - 18 ต.ค. 2556 19 ต.ค. 2560 - 30 ก.ย. 2564	ครบวาระ วาระพิเศษ คำสั่งหัวหน้า คสช.ที่ 1/2557
6.	นายสัจพจน์ ธรรมวงศ์	19 ต.ค. 2556 - 18 ต.ค. 2556 19 ต.ค. 2560 - 30 ก.ย. 2564	ครบวาระ วาระพิเศษ คำสั่งหัวหน้า คสช.ที่ 1/2557
7.	นายสัจพจน์ ธรรมวงศ์	28 พ.ย. 2564 - 27 พ.ย. 2568	ยังอยู่ในระหว่างการดำรงตำแหน่ง

## 5. จำนวนประชากร

หมู่ที่	บ้าน	ชาย	หญิง	รวม	ครัวเรือน
1	หาดบ้าย	270	325	595	369
2	เมืองกาญจน์	144	171	315	277
3	ดอนที่	243	282	525	290
4	ใหม่เจริญ	174	192	366	157
5	สองพี่น้อง	683	713	1,396	488
6	กิวกาญจน์	403	400	803	248
7	ห้วยเย็น	357	357	714	205
8	หาดทรายทอง	443	448	891	363
9	ม่วงกาญจน์	425	401	826	173
10	กิวดอยหลวง	384	357	741	109
		<b>3,526</b>	<b>3,646</b>	<b>7,172</b>	<b>2,679</b>

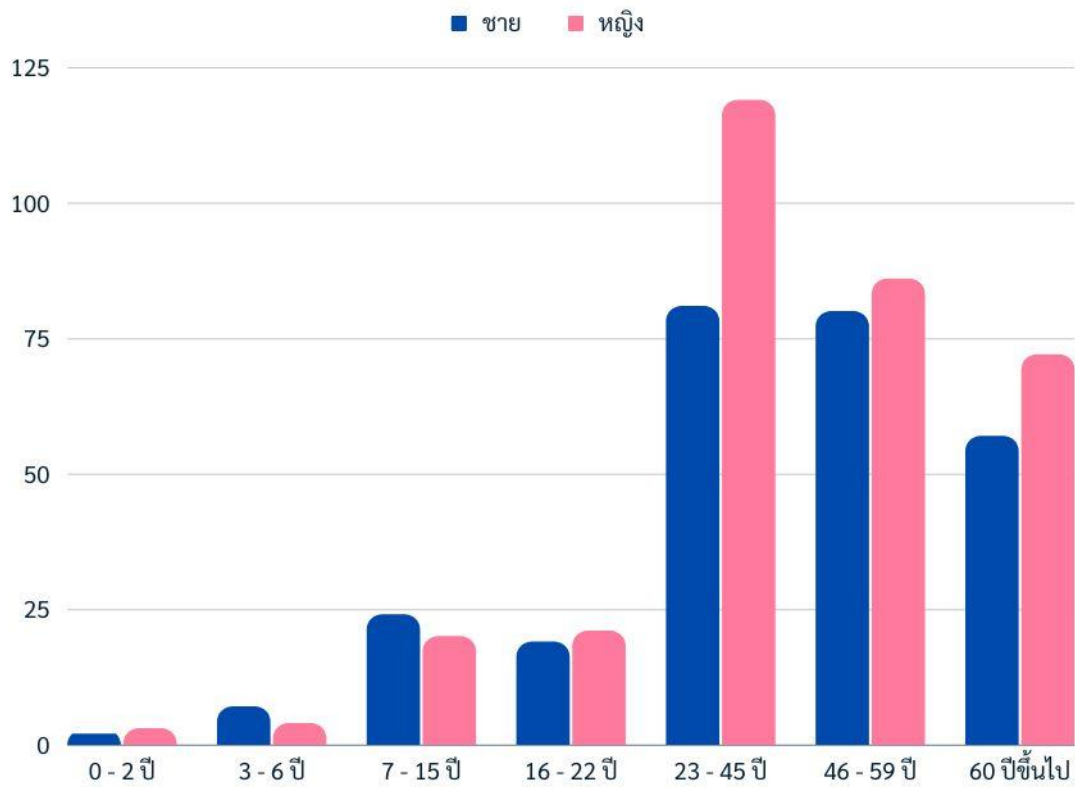
ข้อมูล ณ วันที่ 31 กรกฎาคม 2566  
ที่มา : <https://stat.bora.dopa.g>



ประชากรหมู่ที่ 1 บ้านหาดบ้ายจำแนกตามช่วงอายุ


ช่วงอายุ (ปี)	ชาย (คน)	หญิง (คน)	รวม
0 - 2	2	3	5
3 - 6	7	4	11
7 - 15	24	20	44
16 - 22	19	21	40
23 - 45	81	119	200
46 - 59	80	86	166
60 ปีขึ้นไป	57	72	129
	<b>270</b>	<b>325</b>	<b>595</b>

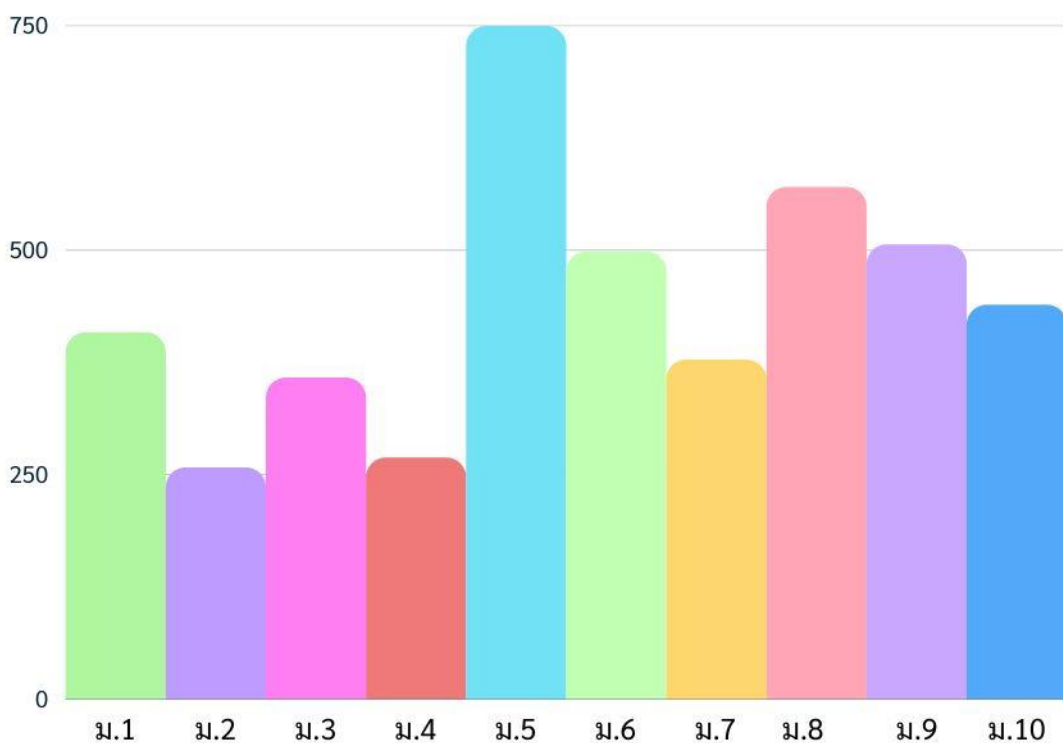
ข้อมูล ณ วันที่ 31 กรกฎาคม 2566  
ที่มา : <https://stat.bora.dopa.g>



## 6. จำนวนผู้มีสิทธิเลือกตั้ง

หมู่ที่	บ้าน	จำนวนบ้าน (หลัง)	จำนวนผู้มีสิทธิ		
			ชาย (คน)	หญิง (คน)	รวม
1	หาดบ้าย	162	191	217	408
2	เมืองกาญจน์	99	127	131	258
3	ดอนที่	175	173	185	358
4	ใหม่เจริญ	86	131	138	269
5	สองพี่น้อง	319	382	367	749
6	กิ้วกาญจน์	137	253	245	498
7	ห้วยเย็น	147	198	180	378
8	หาดทรายทอง	261	299	271	570
9	ม่วงกาญจน์	144	259	247	506
10	กิ้วดอยหลวง	102	221	218	439
		<b>1,632</b>	<b>2,234</b>	<b>2,199</b>	<b>4,433</b>

 **อ้างอิงจาก** จำนวนผู้มีสิทธิเลือกตั้งสมาชิกสภาองค์การบริหารส่วนตำบล/นายกองค์การบริหารส่วนตำบลลริมโขง อำเภอเชียงของ จังหวัดเชียงราย (28 พฤศจิกายน 2564)

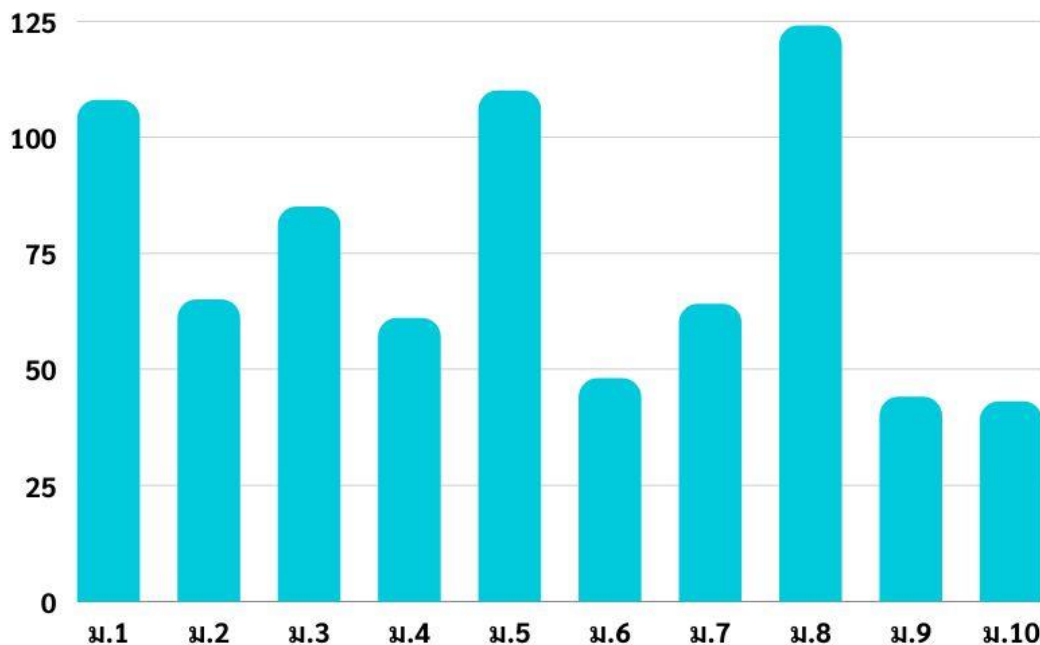




7. จำนวนผู้สูงอายุที่ได้รับเบี้ยยังชีพ (อายุ 60 ปี บริบูรณ์ขึ้นไป)

หมู่ที่	บ้าน	ชาย	หญิง	รวม
1	หาดบ้าย	54	54	108
2	เมืองกาญจน์	31	35	66
3	ดอนที่	40	45	85
4	ใหม่เจริญ	32	29	61
5	สองพี่น้อง	56	54	110
6	กิ้วกาญจน์	21	27	48
7	ห้วยเย็น	27	37	64
8	หาดทรายทอง	65	59	124
9	ม่วงกาญจน์	25	23	44
10	กิวดอยหลวง	20	23	43
		<b>371</b>	<b>386</b>	<b>757</b>

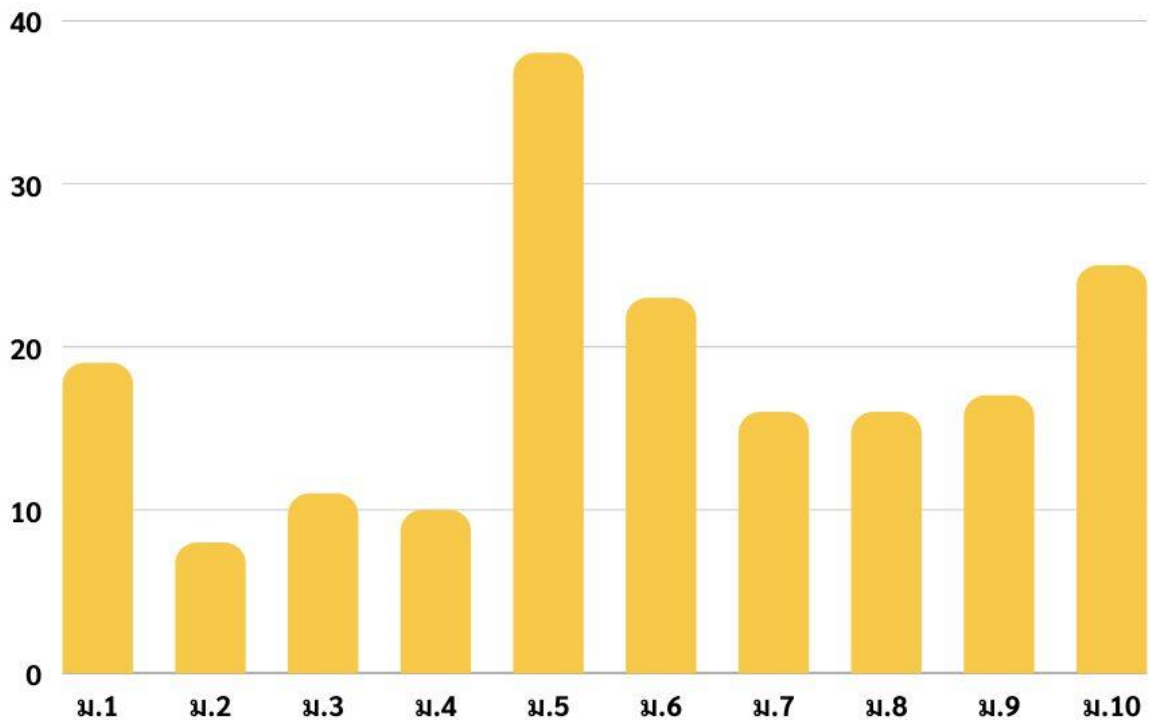
ข้อมูล ณ วันที่ 30 เมษายน 2566  
ที่มา : <http://welfare.dla.go.th/>



8. จำนวนคนพิการ

หมู่ที่	บ้าน	ชาย	หญิง	รวม
1	หาดบ้าย	6	13	19
2	เมืองกาญจน์	2	6	8
3	ดอนที่	6	5	11
4	ใหม่เจริญ	5	5	10
5	สองพี่น้อง	25	13	38
6	กิ้วกาญจน์	11	12	23
7	ห้วยเย็น	5	11	16
8	หาดทรายทอง	12	4	16
9	ม่วงกาญจน์	10	7	17
10	กิวดอยหลวง	10	15	25
		<b>92</b>	<b>91</b>	<b>183</b>

ข้อมูล ณ วันที่ 30 เมษายน 2566  
ที่มา : <http://welfare.dla.go.th/>



## 9. หน่วยงานในพื้นที่

1. โรงพยาบาลส่งเสริมสุขภาพประจำตำบลบ้านหาดบ้าย (รพ.สต.)
2. โรงเรียนริมโขงวิทยา (อนุบาล - ม.3)
3. ศูนย์พัฒนาเด็กเล็กบ้านหาดบ้าย
4. ศูนย์การศึกษาคนออกระบบและการศึกษาตามอัธยาศัย (กศน.) บ้านหาดบ้าย
5. สถานีเรือเชียงของ
6. จุดผ่อนปรนบ้านหาดบ้าย

## 10. แหล่งประโยชน์ในพื้นที่

1. วัดหาดบ้าย (2460)
2. พระธาตุศรีจอมหมอก
3. ที่การผู้ใหญ่บ้าน
4. หอประชุมหมู่บ้าน
5. หอกระจายข่าวหมู่บ้าน
6. เขื่อนออตลักษณ์ไทลื้อ
7. ศูนย์ผ้าทอไทลื้อ
8. จุดเรียนรู้ร้านค้าประชารัฐ
9. ที่อ่านหนังสือท้องถิ่นรักการอ่าน
10. โคกหนองนาโมเดล (นายคำเสาร์ ธรรมวงศ์)
11. ตลาดชุมชน (ตลาดเช้า)
12. ตลาดนัดไทย-ลาว (วันจันทร์)
13. ถนนคนเดินวัฒนธรรมไทลื้อ (วันเสาร์)
14. ระบบประปาผิวดิน
15. ระบบประปาภูเขา
16. ระบบประปาหอสูง
17. แม่น้ำโขง
18. ระเบียบชมแม่น้ำโขง
19. หนองต้นฝาด
20. ฌาปนสถาน (แบบเผา)
21. ศาลหลักเมือง
22. ศาลเจ้าพ่อเตี้ยไก่อ

ข้อมูลแหล่งน้ำ

ที่		ม.1	ม.2	ม.3	ม.4	ม.5	ม.6	ม.7	ม.8	ม.9	ม.10
1.	แม่น้ำโขง	✓	✓	✓	✓	✓			✓		
2.	ห้วยปู่หน่อ		✓		✓						
3.	ห้วยเหี้ย		✓								
4.	ห้วยอ้อม		✓								
5.	ห้วยโตน		✓								
6.	ห้วยสองพี่น้อง		✓								
7.	หนองป่าช้า/หนองทหาร		✓		✓						
8.	ห้วยฝาย				✓						
9.	ห้วยกาญจน์				✓					✓	
10.	ห้วยกอสัก/ห้วยสัก				✓			✓			
11.	ห้วยโป่ง				✓						
12.	หนองต้นฝาด	✓		✓					✓		
13.	หนองไคร้/หนองอ้อ								✓		
14.	หนองซี้ไก่								✓		
15.	ห้วยตุ้			✓		✓					
16.	ห้วยร้องฟาน		✓								
17.	ห้วยคอยรังสี					✓					
18.	ห้วยครกเงือก					✓					
19.	ห้วยผากุบ			✓							
20.	ห้วยเจ้าจี้			✓							
21.	ห้วยปู่คี้			✓							
22.	ห้วยเจ้าพ่อ			✓							
23.	ห้วยน้อยวัน			✓							
24.	ห้วยเย็น							✓			
25.	ห้วยทรายมาน							✓			
26.	ห้วยตานาย							✓			
27.	ห้วยยะเีย							✓			
28.	น้ำตกห้วยสา					✓					
29.	ประปาภูเขา	✓		✓		✓	✓	✓	✓	✓	✓
30.	ประปาผิวดิน	✓	✓	✓	✓				✓		
31.	ประปาหอสุง	✓	✓	✓	✓	✓			✓		
32.	อ่างเก็บน้ำบ้านเมืองกาญจน์		✓								
33.	อ่างเก็บน้ำห้วยดินดำ				✓						
34.	อ่างเก็บน้ำฝักตบ			✓							

## 11. ทุนหมู่บ้าน

1. คณะกรรมการหมู่บ้าน	ชื่อประธานกลุ่ม.....
2. คณะกรรมการประปาหมู่บ้าน	ชื่อประธานกลุ่ม.....
3. คณะกรรมการพัฒนาสตรี/กลุ่มแม่บ้าน	ชื่อประธานกลุ่ม.....
4. กองทุนหมู่บ้าน	ชื่อประธานกลุ่ม.....
5. กองทุนแม่ของแผ่นดิน (2550)	ชื่อประธานกลุ่ม.....
6. กลุ่มผู้สูงอายุ	ชื่อประธานกลุ่ม.....
7. กลุ่มเยาวชน	ชื่อประธานกลุ่ม.....
8. กลุ่มออมทรัพย์	ชื่อประธานกลุ่ม.....
9. กลุ่มฌาปนกิจสงเคราะห์	ชื่อประธานกลุ่ม.....
10. กลุ่มผ้าทอไทลื้อบ้านหาดบ้าย	ชื่อประธานกลุ่ม.....
11. อาสาสมัครบริบาลท้องถิ่น (2564)	ชื่อประธานกลุ่ม.....
12. ลูกเสือชาวบ้าน	ชื่อประธานกลุ่ม.....
13. อาสาสมัครป้องกันภัยฝ่ายพลเรือน (อปพร.)	ชื่อประธานกลุ่ม.....
14. อาสาสมัครสาธารณสุขประจำหมู่บ้าน (อสม.)	ชื่อประธานกลุ่ม.....
15. ชุตริศึกษาความปลอดภัยหมู่บ้าน (ชรบ.)	ชื่อประธานกลุ่ม.....

## 12. ทุนกลุ่มและองค์กรทางสังคม

1. กลุ่มฌาปนกิจเพื่อน	ชื่อประธานกลุ่ม.....
2. กลุ่มไทลื้อคิดส์ (วิสาหกิจชุมชน 2564)	ชื่อประธานกลุ่ม.....
3. กลุ่มทอผ้าไทลื้อแม่สุขาวดี	ชื่อประธานกลุ่ม.....
4. กลุ่มทอผ้าไทลื้ออรปวีร์	ชื่อประธานกลุ่ม.....
5. กลุ่มส่งเสริมอาชีพตัดเย็บสตรี	ชื่อประธานกลุ่ม.....
6. กลุ่มโฮมสเตย์บ้านหาดบ้าย	ชื่อประธานกลุ่ม.....
7. กลุ่มปุ๋ย	ชื่อประธานกลุ่ม.....
8. กลุ่มจักรสาน	ชื่อประธานกลุ่ม.....
9. กลุ่มยางพารา	ชื่อประธานกลุ่ม.....
10. กลุ่มอาหารท้องถิ่นไทลื้อ (วิสาหกิจชุมชน 2564)	ชื่อประธานกลุ่ม.....
11. กลุ่มโอท็อปนวัตกรรมวิถี	ชื่อประธานกลุ่ม.....
12. กลุ่มแปรรูปสาหร่ายน้ำจืด (ไก)	ชื่อประธานกลุ่ม.....
13. กลุ่มหัตถกรรมผ้าทอไทลื้อบ้านหาดบ้าย (วิสาหกิจชุมชน 2564)	ชื่อประธานกลุ่ม.....
14. โรงเรียนผู้สูงอายุตำบลริมโขง (2564) (บ้านหาดบ้าย – บ้านหาดทรายทอง )	ชื่อประธานกลุ่ม.....
15. ชมรมผู้ประกอบการเรือ (บ้านหาดบ้าย - บ้านหาดทรายทอง)	ชื่อประธานกลุ่ม.....

13. ปฏิทินผลิตผลทางการเกษตร

ที่	สินค้าเกษตร	กิจกรรม	ม.1	ม.2	ม.3	ม.4	ม.5	ม.6	ม.7	ม.8	ม.9	ม.10
1	ส้ม	เก็บเกี่ยวช่วง พ.ย. - ม.ค.	✓	✓	✓	✓	✓	✓	✓	✓	✓	✓
2	เงาะ	เก็บเกี่ยวช่วง พ.ย. - ม.ค.	✓	✓	✓	✓	✓	✓	✓	✓	✓	✓
3	ยางพารา	กรี๊ดทั้งปี หยุดกรี๊ดช่วงหน้าแล้งที่ยางพาราทิ้งใบ	✓	✓	✓	✓	✓	✓	✓	✓	✓	✓
4	ข้าวโพด	เริ่มปลูก พ.ย. - เก็บเกี่ยว ม.ค.	✓	✓	✓	✓	✓	✓	✓	✓	✓	✓
5	กระเจี๊ยบเขียว	เริ่มปลูก เม.ย. - เก็บเกี่ยว พ.ค.	✓	✓	✓	✓				✓		
6	ถั่วแขก	เริ่มปลูก ต.ค. - เก็บเกี่ยว ธ.ค.	✓	✓	✓	✓				✓		
7	ข้าวนาปี	ปลูกตั้งแต่ พ.ค. - ต.ค. และเก็บเกี่ยวสิ้นสุดไม่เกิน ก.ค.	✓	✓	✓	✓				✓		
8	ข้าวตอย	ปลูก มิ.ย. และเก็บเกี่ยวอีกครั้งในเวลาไม่เกิน 120 วัน หรือราวๆเดือนตุลาคม					✓	✓	✓		✓	✓
9	มะเขือเปราะ	เริ่มปลูก ม.ค. - เก็บเกี่ยวเดือน เม.ย. - พ.ค.	✓							✓		
10	ลำไย	เก็บเกี่ยว ก.ค.			✓		✓					
11	มะม่วง	เก็บเกี่ยว เม.ย. - มิ.ย.						✓				✓
12	มะไฟ	เก็บเกี่ยว มิ.ย.			✓	✓	✓		✓			

#### 14. ปฏิทินประเพณีวัฒนธรรม

ที่	ประเพณี	กิจกรรม	ม.1	ม.2	ม.3	ม.4	ม.5	ม.6	ม.7	ม.8	ม.9	ม.10
1	ทอสาຍບູູຍ ຈຸລຄຶນ ຄົນໄທ້ອໂບຣາຸນ (ພ.ຍ. - ຣ.ຄ.)	เก็บฝ้าย ปั่นฝ้าย การแสดงแสงสีเสียง การประกวดชนเผ่า ถนนคนเดิน	✓									
2	เข้าพรรษา (แรม 1 ค่ำเดือน 8)	แห่เทียนจำนำพรรษา ถวายผ้าอาบ น้ำฝน ทำบุญ ตักบาตร ฟังธรรม	✓	✓	✓	✓				✓		
3	ออกพรรษา (15 ค่ำเดือน 11)	อุทิศส่วนบุญส่วนกุศลให้ญาติผู้ล่วงลับ ทำบุญตักบาตร ฟังธรรม	✓	✓	✓	✓				✓		
4	ประเพณีเทศน์มหาชาติ (ธรรมเดือน 4) (ช่วงหลังออกพรรษา)	ประเพณีการแสดงธรรมเรื่องมหาชาติ หรือเวสสันดรชาดก ทำบุญตักบาตร	✓	✓	✓	✓				✓		
5	ปีใหม่เมือง/สงกรานต์ (13-15 เม.ย.)	ทำบุญตักบาตร สรงน้ำพระ สร้างเจดีย์ ทรายน้ำดำหัว เล่นสาดน้ำ	✓	✓	✓	✓				✓		
6	ลอยกระทง (ขึ้น 15 ค่ำ เดือน 12)	ทำบุญตักบาตร ลอยกระทง	✓	✓	✓	✓	✓			✓	✓	
7	คริสมาสต์ (25 ธ.ค.)	เข้าโบสถ์, กินเลี้ยงเฉลิมฉลอง, ตกแต่บ้านเรือนด้วยไฟประดับ					✓	✓	✓		✓	✓
8	ปีใหม่อำซา (ม.ค. - ก.พ.)	เช่นไหว้บรรพบุรุษ เล่นลูกข่าง ต้มเหล้า เต็นรำ งานฉลอง					✓					
9	ประเพณีไล่ซิงซ้า (ปลาย ส.ค. - ต้น ก.ย.)	พิธีเช่นไหว้บรรพบุรุษ การเลี้ยงฉลอง และการเต็นรำ					✓					
10	ปีใหม่อ่าหู่ (ม.ค. - ก.พ.)	กินวอ, เต็นจะคี, ตีลูกข่าง, โยนลูกสะบ้า					✓					
11	ปีใหม่ม้ง (ม.ค. - ก.พ.)	โยนลูกข่าง, ตีลูกข่าง, ยิงหน้าไม้						✓			✓	✓
12	ปีใหม่อ่ามู่/ปรากสรานาง (ม.ค. - ก.พ.)	ทำตันโจ๊ก ต้มเหล้าอู่ใต้ตันโจ๊ก และมีการตีกลอง ฆ้อง ฉาบ การแสดง							✓			
13	กินข้าวใหม่ (ล่าหู่) (ก.ย. - ต.ค.)	เช่นไหว้บรรพบุรุษ มัดแขนเพื่อความ เป็นสิริมงคล กินเลี้ยง					✓					
14	ประเพณีตานข้าวใหม่ (ธ.ค. - ม.ค.)	ทำบุญอุทิศส่วนบุญส่วนกุศลให้ บรรพบุรุษ	✓	✓	✓	✓				✓		
15	ตานก้วยสลาก/สลากภัต (ก.ย. - ต.ค.)	ทำบุญอุทิศส่วนกุศลให้ผู้ล่วงลับ ผ่าน “ก้วยสลาก”	✓	✓	✓	✓				✓		

15. ปฏิทินแผนการปฏิบัติงานประจำปีของหมู่บ้าน/ช่วงเวลาเก็บเกี่ยวผลผลิตทางการเกษตร

	โครงการ/กิจกรรม	ช่วงเวลาในการดำเนินการ											หมายเหตุ	
		ม.ค.	ก.พ.	มี.ค.	เม.ย.	พ.ค.	มิ.ย.	ก.ค.	ส.ค.	ก.ย.	ต.ค.	พ.ย.		ธ.ค.
1	กิจกรรมปลูกป่าชุมชน													
2	กิจกรรมทำฝายชะลอน้ำ													
3	กิจกรรมจัดทำแนวกันไฟ													
4	ทอสายบุญ จุลกฐิน ถิ่นไถลื้อโบราณ													
5	ประเพณีปีใหม่เมือง/สงกรานต์													
6	ประเพณีสงน้ำพระธาตุวัดศรีจอมหมอก													
7	กิจกรรมเข้าพรรษา													
8	กิจกรรมออกพรรษา													
9	ประเพณีเทศน์มหาชาติ (ตานธรรมเดือน 4)													
10	ประเพณีลอยกระทง (ยี่เป็ง)													
11	ประเพณีถวายสลากกมัต (ตานก๋วยสลาก)													
12	ประเพณีตานข้าวใหม่													
13	บวภาคฤดูร้อน													
14	ประเพณีบวงสรวงศาลเจ้าพ่อหลักเมือง													
15	ประเพณีบวงสรวงศาลเจ้าพ่อเตี้ยไก่อ													
16	เก็บเกี่ยวส้ม													
17	เก็บเกี่ยวเงาะ													
18	เก็บเกี่ยวมะไฟ													
19	กรีดยางพารา													
20	ปลูกและเก็บเกี่ยวข้าวโพด													
21	ปลูกและเก็บเกี่ยวกระเจี๊ยบ													
22	ปลูกและเก็บเกี่ยวถั่วแขก													
23	ปลูกและเก็บเกี่ยวข้าวนาปี													
24	กิจกรรมพัฒนาหมู่บ้าน													

เดือนไหน

เดือนไหน



## ส่วนที่ 2 การวิเคราะห์ข้อมูล

### การวิเคราะห์สภาพแวดล้อมและศักยภาพ (SWOT)

ปัจจัยภายในที่เอื้อต่อการพัฒนา ( S = STRENGTH )	ปัจจัยภายในที่เป็นอุปสรรคต่อการพัฒนา ( W = WEAKNESS )
<ol style="list-style-type: none"> <li>1. มีแหล่งท่องเที่ยวในชุมชน เช่น ระเบียบชมโขง กลุ่มวิสาหกิจชุมชน แหล่งเรียนรู้</li> <li>2. มีอัตลักษณ์ ภูมิปัญญา และวัฒนธรรม ความเป็นไทลื้อที่เข้มแข็ง</li> <li>3. มีปราชญ์ชุมชน และทรัพยากรบุคคล ที่มีคุณภาพจำนวนมาก</li> <li>4. มีหัตถกรรมผ้าทอไทลื้อที่เป็นเอกลักษณ์</li> <li>5. ชุมชนมีความเข้มแข็งและพึ่งพาตนเองได้</li> </ol>	<ol style="list-style-type: none"> <li>1. เกษตรกรขาดความรู้และเทคนิคในการสร้างมูลค่าเพิ่มผลผลิตเกษตร</li> <li>2. เกษตรกรขาดความรู้เรื่องการใช้สารเคมีที่ถูกต้องและถูกวิธี</li> <li>3. เยาวชนรุ่นใหม่ไม่สนใจทำการเกษตร</li> </ol>

ปัจจัยภายนอกที่เอื้อต่อการพัฒนา ( O = OPPORTUNITY )	ปัจจัยภายนอกที่เป็นอุปสรรคต่อการพัฒนา ( T = THREAT )
<ol style="list-style-type: none"> <li>1. ที่ตั้งทางภูมิศาสตร์เหมาะแก่การปลูกพืชเศรษฐกิจที่หลากหลาย</li> <li>2. ที่ตั้งทางภูมิศาสตร์เหมาะแก่การพัฒนาเป็นแหล่งท่องเที่ยว</li> <li>3. มีจุดผ่อนปรนชายแดนที่สามารถค้าขายระหว่างประเทศได้</li> <li>4. อยู่ในพื้นที่เขตพัฒนาเศรษฐกิจพิเศษ ระยะที่ 2</li> </ol>	<ol style="list-style-type: none"> <li>1. สภาพดินฟ้าอากาศที่ไม่สามารถควบคุมได้ ช่วงฤดูฝนจะมีฝนตกหนัก เกิดภัยสาธารณะและในช่วงฤดูแล้งจะมีสภาวะอากาศที่แล้งยาวนาน ส่งผลต่อการดำเนินชีวิตและการประกอบอาชีพ</li> <li>2. แหล่งท่องเที่ยวอยู่ในเขตป่าสงวน เขตอุทยานแห่งชาติ ยากต่อการเข้าถึงและพัฒนา</li> <li>3. พื้นที่อยู่อาศัยและที่ดินทำกินบางส่วนอยู่ในเขตป่าสงวน ไม่มีเอกสารสิทธิ์</li> <li>4. งบประมาณที่ได้รับการสนับสนุนสำหรับการพัฒนาหมู่บ้านมีจำนวนจำกัด และขาดการสนับสนุนงบประมาณในการดำเนินกิจกรรม/โครงการขนาดใหญ่</li> <li>5. ไม่มีตลาดรองรับผลผลิตทางการเกษตรที่แน่นอน/เป็นธรรม</li> <li>6. ถนนเพื่อการสัญจรเข้าไม่ถึงพื้นที่การเกษตรในบางจุด</li> </ol>

## การวิเคราะห์ปัญหาของหมู่บ้าน

ที่	สภาพปัญหา	สาเหตุของปัญหา	ความต้องการ/แนวทางแก้ไข
1	ประชาชนมีรายจ่ายเพื่อการซื้อน้ำเพื่อการบริโภค	น้ำประปาในหมู่บ้านยังไม่สะอาดจนสามารถบริโภคได้	ติดตั้งเครื่องกรองน้ำเพื่อการบริโภคให้กับชุมชน
2	น้ำเพื่อการเกษตรไม่เพียงพอ ในช่วงเดือนมีนาคม – พฤษภาคม	การทำการเกษตร อาศัยน้ำตามธรรมชาติเป็นหลัก เช่น น้ำห้วย น้ำฝน เป็นต้น ทำให้ไม่เพียงพอต่อการทำการเกษตรในช่วงฤดูแล้ง	<ul style="list-style-type: none"> <li>ผันน้ำโขงใช้เพื่อการเกษตร</li> <li>เจาะน้ำบาดาล</li> <li>ทำฝายชะลอน้ำ</li> </ul>
3	ถนนไม่มีไฟกึ่งสาธารณะ ทำให้มีความเสี่ยงต่อการเกิดอุบัติเหตุในเวลากลางคืน	ถนนในหมู่บ้านบางจุดไม่มีไฟกึ่งสาธารณะ	ติดตั้งไฟกึ่งสาธารณะให้ครบทุกจุดเสี่ยง
4	ภูมิทัศน์บริเวณระเบียบริมโขงเสื่อมโทรม	ไม่มีการดูแล และจัดการภูมิทัศน์บริเวณระเบียบริมโขง	<ul style="list-style-type: none"> <li>มีการดูแลรักษา ทำความสะอาด ตัดหญ้า บริเวณระเบียบริมโขงเป็นประจำ</li> <li>ขอให้หน่วยงานที่เกี่ยวข้องจัดหางบประมาณสำหรับการดูแลรักษา และการจัดการภูมิทัศน์</li> </ul>
5	ไม่มีสถานที่ออกกำลังกายในหมู่บ้าน	ไม่มีสถานที่และเครื่องออกกำลังกาย	<ul style="list-style-type: none"> <li>มีการจัดการพื้นที่สาธารณะ เพื่อให้สามารถออกกำลังกาย และทำกิจกรรมอื่นๆได้</li> <li>ขอรับการสนับสนุนเครื่องออกกำลังกายจากหน่วยงานที่เกี่ยวข้อง</li> </ul>
6	เกิดการระบาดของศัตรูพืช (ข้าวนาปี/ข้าวโพด)	เกิดปัญหาศัตรูพืช เช่น แมลงปีกแข็ง หนอน	อบรมให้ความรู้การใช้และการผลิตสารชีวภัณฑ์เพื่อป้องกันและกำจัดศัตรูพืชทั้งแมลงปีกแข็ง หนอน
7	คุณภาพดินเสื่อมโทรม	<ul style="list-style-type: none"> <li>การใช้สารเคมีในการเกษตรมากเกินไป</li> <li>ไม่มีการบำรุงหน้าดินเพื่อเพิ่มสารอาหารและแร่ธาตุต่ำ</li> <li>เกษตรกรขาดองค์ความรู้เรื่องการใช้สารเคมีและการบำรุงดิน</li> </ul>	<ul style="list-style-type: none"> <li>อบรมให้ความรู้เรื่องการใช้สารเคมีและการบำรุงดิน</li> <li>ตรวจวิเคราะห์คุณภาพดิน และประเมินความเหมาะสมในการปลูกพืชชนิดต่างๆ</li> </ul>

ที่	สภาพปัญหา	สาเหตุของปัญหา	ความต้องการ/แนวทางแก้ไข
8	เกษตรกรขาดองค์ความรู้ในการทำเกษตรที่ถูกต้องและทำให้ผลผลิตที่มีคุณภาพต่ำ	<ul style="list-style-type: none"> <li>• การทำการเกษตรในชุมชนส่วนใหญ่เป็นการทำตามวิถีดั้งเดิมของชุมชน ผลผลิตจึงไม่มีคุณภาพเท่าที่ควร</li> </ul>	<ul style="list-style-type: none"> <li>• อบรมให้ความรู้เรื่องการพัฒนาผลผลิตทางการเกษตรที่มีคุณภาพ</li> </ul>
9	ต้นทุนเพื่อการผลิตสินค้าทางการเกษตรมีราคาสูง	<ul style="list-style-type: none"> <li>• เกษตรกรพึ่งพาการใช้สารเคมีในการทำการเกษตรเป็นหลัก</li> <li>• เกษตรกรยังคงขาดองค์ความรู้เรื่องการใช้สารชีวภัณฑ์แทนการใช้สารเคมี</li> </ul>	<ul style="list-style-type: none"> <li>• อบรมให้ความรู้เรื่องการทำปุ๋ยหมักชีวภาพ</li> <li>• ส่งเสริมให้เกษตรกรใช้สารชีวภัณฑ์แทนการใช้สารเคมี</li> </ul>
10	ราคาผลผลิตทางการเกษตรขึ้นอยู่กับพ่อค้าคนกลาง	<ul style="list-style-type: none"> <li>• ไม่มีตลาดรองรับผลผลิตทางการเกษตรที่แน่นอน ทำให้ต้องขายผลผลิตให้แก่พ่อค้าคนกลาง</li> <li>• เกษตรกรในพื้นที่ไม่มีการรวมกลุ่มเพื่อขายผลผลิต</li> </ul>	<ul style="list-style-type: none"> <li>• หน่วยงานที่เกี่ยวข้องจัดหาตลาดเพื่อขายสินค้าทางการเกษตรที่เป็นธรรม</li> <li>• รวมกลุ่มผู้ผลิตทางการเกษตรเพื่อให้สามารถต่อรองราคากับพ่อค้าคนกลางได้</li> </ul>
11	มีจำนวนผู้ที่ไม่มีสถานะทางทะเบียน และไม่ได้รับการช่วยเหลือตามสิทธิของประชาชนไทยหลายคน	<ul style="list-style-type: none"> <li>• การอพยพย้ายถิ่นฐาน</li> <li>• ไม่มีการแจ้งเกิด</li> </ul>	<ul style="list-style-type: none"> <li>• สสำรวจผู้ไม่มีสถานะทางทะเบียนในชุมชน และทำการประสานให้หน่วยงานที่เกี่ยวข้องเข้ามาช่วยเหลือ</li> </ul>
12	ปัญหาการว่างงาน	<ul style="list-style-type: none"> <li>• ผู้ที่เรียนจบแล้วไม่มีงานทำ และกลุ่มเยาวชนที่ไม่ศึกษา ยังไม่มีงานทำ</li> </ul>	<ul style="list-style-type: none"> <li>• อบรมและส่งเสริมกิจกรรม/อาชีพ ในกลุ่มเยาวชนและคนว่างงานในชุมชน</li> </ul>

ส่วนที่ 3 โครงการ/กิจกรรม ตามความต้องการของหมู่บ้าน

1. ด้านโครงสร้างพื้นฐาน

ที่	ชื่อโครงการ	เป้าหมาย/ปริมาณงาน	งบประมาณ (บาท)	วิธีการดำเนินการ (ระบุ ✓)			หมายเหตุ
				ทำเอง	ทำร่วม	ขอรับการสนับสนุน	
1	ปรับปรุงซ่อมแซมศูนย์ทอผ้า	-	-	-	-	✓	อบต.ริมโขง
2	ปรับปรุงซ่อมแซมรางระบายน้ำปากทางเข้าวัด ถึงร้านนางสนอง (ถนนสายกลางหมู่บ้าน)	-	-	-	-	✓	อบต.ริมโขง
3	ไฟกิ่งในหมู่บ้าน	-	-	-	-	✓	อบต.ริมโขง
4	ซ่อมแซมถนน คสล. บ้านนายกุศล ถึง บ้านนางสนอง	-	-	-	-	✓	อบต.ริมโขง
5	ก่อสร้างรางระบายน้ำ เส้นซอยวัดโรงเรียน	-	-	-	-	✓	อบต.ริมโขง
6	ก่อสร้างถนน คสล. สายห้วยน้ำมันยาง	-	-	-	-	✓	อบต.ริมโขง
7	ปรับปรุงหอกระจายข่าว	-	-	-	-	✓	อบต.ริมโขง
8	ปรับปรุงซ่อมแซมระบบประปาหมู่บ้าน/ภูเขา	-	-	-	-	✓	อบต.ริมโขง
9	ถนน คสล. ทางขึ้นประปาหมู่บ้าน	-	-	-	-	✓	อบต.ริมโขง
10	ขุดลอกหนองอ้อ	-	-	-	-	✓	อบต.ริมโขง
11	ขุดลอกหนองไคร้	-	-	-	-	✓	อบต.ริมโขง
12	ขุดลอกหนองต้นฝาด	-	-	-	-	✓	อบต.ริมโขง
13	ขุดลอกห้วยปลาผา	-	-	-	-	✓	อบต.ริมโขง
14	ขุดลอกหนองซี้ไก่	-	-	-	-	✓	อบต.ริมโขง
15	ปรับภูมิทัศน์เขื่อนรั้วกันตลิ่ง	-	-	-	-	✓	อบต.ริมโขง
16	โซล่าเซลล์เพื่อการเกษตร	-	-	-	-	✓	อบต.ริมโขง
17	โครงการก่อสร้างถนนแอสฟัลท์ติก	-	-	-	-	✓	อบต.ริมโขง

## 2. ด้านเศรษฐกิจ (ให้เลือกเอาเฉพาะที่อยากจะทำ)

ที่	ชื่อโครงการ	เป้าหมาย/ปริมาณงาน	งบประมาณ (บาท)	วิธีการดำเนินการ (ระบุ ✓)			หมายเหตุ
				ทำเอง	ทำร่วม	ขอรับการสนับสนุน	
1	โครงการพัฒนาและแปรรูปผลิตภัณฑ์ผ้าทอไทลื้อ	-	-	-	-	✓	อบต.ริมโขง
2	โครงการส่งเสริมต่ออาชีพการทอผ้า	-	-	-	-	✓	อบต.ริมโขง
3	โครงการส่งเสริมอาชีพการตัดเย็บเสื้อผ้า	-	-	-	-	✓	อบต.ริมโขง
4	โครงการพัฒนาและแปรรูปผลิตภัณฑ์อาหารไทลื้อ	-	-	-	-	✓	อบต.ริมโขง
5	โครงการส่งเสริมสินค้าในชุมชนให้เป็นสินค้า OTOP	-	-	-	-	✓	อบต.ริมโขง
6	โครงการอบรมให้ความรู้เพิ่มเติมด้านงานจักรสานแก่ผู้สูงอายุด้านการออกแบบผลิตภัณฑ์ที่ทันสมัย	-	-	-	-	✓	อบต.ริมโขง
7	โครงการส่งเสริมองค์ความรู้ด้านการเกษตรอินทรีย์ปลอดภัย	-	-	-	-	✓	อบต.ริมโขง
8	โครงการส่งเสริมการปลูกพืชปลอดสารพิษเพื่อการบริโภค	-	-	-	-	✓	อบต.ริมโขง
9	โครงการตรวจวิเคราะห์คุณภาพดิน	-	-	-	-	✓	อบต.ริมโขง
10	โครงการส่งเสริมรวมกลุ่มเพื่อขายผลผลิตทางการเกษตร	-	-	-	✓	✓	อบต.ริมโขง
11	โครงการส่งเสริมองค์ความรู้การเลี้ยงหมู	-	-	-	-	✓	อบต.ริมโขง
12	โครงการการทำอาหารลดต้นทุนเพื่อเลี้ยงสัตว์	-	-	-	-	✓	อบต.ริมโขง
13	โครงการส่งเสริมองค์ความรู้การฉีดวัคซีนสัตว์	-	-	-	-	✓	อบต.ริมโขง
14	โครงการรวมกลุ่มผู้เลี้ยงปลาเพื่อการขายแบบครบวงจร	-	-	-	✓	✓	อบต.ริมโขง
15	โครงการทำโรงฆ่าสัตว์แบบถูกกฎหมายในชุมชน	-	-	-	-	✓	อบต.ริมโขง
16	โครงการส่งเสริมให้ความรู้เพื่อพัฒนาศักยภาพด้านการแปรรูปและประยุกต์ผ้าทอและงานจักรสานให้มีความทันสมัยตามความต้องการของตลาด	-	-	-	-	✓	อบต.ริมโขง
17	โครงการส่งเสริมองค์ความรู้ตลาดออนไลน์	-	-	-	-	✓	อบต.ริมโขง
18	โครงการส่งเสริมปลูกพืชหลังนา	-	-	-	-	✓	อบต.ริมโขง

### 3. ด้านสังคม การเมือง และการปกครอง

ที่	ชื่อโครงการ	เป้าหมาย/ปริมาณงาน	งบประมาณ (บาท)	วิธีการดำเนินการ (ระบุ ✓)			หมายเหตุ
				ทำเอง	ทำร่วม	ขอรับการสนับสนุน	
1	โครงการสำรวจบุคคลไม่มีสัญชาติในชุมชน	ทราบจำนวนบุคคลไม่มีสัญชาติในชุมชน	ไม่ใช้	✓	-	-	-
2	โครงการช่วยเหลือบุคคลไม่มีสัญชาติในชุมชน	บุคคลไม่มีสัญชาติในชุมชนได้รับการช่วยเหลือทางด้านสถานะและอื่นๆ	-	-	✓	-	อำเภอเชียงของ
3	โครงการสนับสนุนชุด/อุปกรณ์ ชรบ.	ชรบ. 100% มีชุดและอุปกรณ์	-	-	-	✓	อำเภอเชียงของ
4	โครงการส่งเสริมกิจกรรมของ ชรบ.	ปีละ 1 ครั้ง	-	-	-	✓	อำเภอเชียงของ
5	โครงการปรับปรุงซ่อมแซมบ้านผู้ยากไร้หรือยากจน	ผู้ยากไร้หรือยากจนมีที่อยู่อาศัยที่ปลอดภัย	ชุมชนออกแรง	-	✓	✓	อบต.ริมโขง
6	ปรับปรุงซ่อมแซมสิ่งอำนวยความสะดวกผู้พิการ	ผู้พิการในหมู่บ้าน	ชุมชนออกแรง	-	✓	✓	อบต.ริมโขง
7	โครงการอบรมให้ความรู้ความเข้าใจปัญหาเสพติดในชุมชน	ปีละ 1 ครั้ง	-	-	-	✓	ป.ป.ส.ภาค5
8	โครงการป้องกันและลดอุบัติเหตุบนท้องถนนช่วงเทศกาลต่างๆ	ปีใหม่/สงกรานต์	-	-	✓	-	อบต.ริมโขง
9	โครงการอบรมอาสาสมัครป้องกันฝ่ายพลเรือน (อปพร.)	ปีละ 1 ครั้ง	-	-	-	✓	อบต.ริมโขง
10	โครงการให้ความรู้ด้านการป้องกันและบรรเทาสาธารณภัย	ปีละ 1 ครั้ง	-	-	-	✓	อบต.ริมโขง
11	กิจกรรมทบทวนกฎระเบียบในชุมชน	อย่างน้อยปีละ 1 ครั้ง	ไม่ใช้	✓	-	-	-
12	กิจกรรมพัฒนาหมู่บ้าน	ทุกครัวเรือน/ทุกเดือน	ไม่ใช้	✓	-	-	-
13	โครงการกองทุนแม่ของแผ่นดิน	ครัวเรือน 80% ได้เข้าร่วมโครงการ	-	-	-	✓	ป.ป.ส.ภาค5
14	โครงการ/กิจกรรมเพื่อผู้พิการในตำบลริมโขง	ปีละ 1 ครั้ง	-	-	-	✓	อบต.ริมโขง
15	โครงการ/กิจกรรมเพื่อเด็กและเยาวชนในตำบลริมโขง	ปีละ 1 ครั้ง	-	-	-	✓	อบต.ริมโขง
16	โครงการ/กิจกรรมเพื่อผู้สูงอายุใน ต.ริมโขง	ปีละ 1 ครั้ง	-	-	-	✓	อบต.ริมโขง

4. ด้านการศึกษา ศาสนา และวัฒนธรรม

ที่	ชื่อโครงการ	เป้าหมาย/ปริมาณงาน	งบประมาณ (บาท)	วิธีการดำเนินการ (ระบุ ✓)			หมายเหตุ
				ทำเอง	ทำร่วม	ขอรับการสนับสนุน	
1	ประเพณีปีใหม่เมือง/สงกรานต์ รดน้ำดำหัวผู้สูงอายุ	ปีละ 1 ครั้ง	ไม่ใช้	✓	-	-	
2	ประเพณีสงน้ำพระธาตุวัดศรีจอมหมอก	ปีละ 1 ครั้ง	ไม่ใช้	✓	-	-	
3	ประเพณีเทศน์มหาชาติ (दानธรรมเดือน 4)	ปีละ 1 ครั้ง	ไม่ใช้	✓	-	-	
4	กีประเพณีวันเข้าพรรษา	ปีละ 1 ครั้ง	ไม่ใช้	✓	-	-	
5	ประเพณีวันออกพรรษา	ปีละ 1 ครั้ง	ไม่ใช้	✓	-	-	
6	ประเพณีลอยกระทง (ยี่เป็ง)	ปีละ 1 ครั้ง	19,000	-	-	✓	อบต.ริมโขง
7	ประเพณีถวายสลากกภัต (दानก้วยสลาก)	ปีละ 1 ครั้ง	ไม่ใช้	✓	-	-	
8	กิจกรรมประเพณีตานข้าวใหม่	ปีละ 1 ครั้ง	ไม่ใช้	✓	-	-	
9	บวชภาคฤดูร้อน	เด็กและเยาวชน / ปีละ 1 ครั้ง	-	-	-	✓	อบต.ริมโขง
10	กิจกรรมประเพณีบวงสรวงศาลเจ้าพ่อเตี้ยไก่อ	ปีละ 1 ครั้ง	ไม่ใช้	-	-	-	
11	โครงการส่งเสริมและพัฒนาการท่องเที่ยวเชิงวิถีชีวิตและอัตลักษณ์ของท้องถิ่น	ปีละ 1 ครั้ง	-	-	✓	✓	ททท./ อบต.ริมโขง
12	โครงการส่งเสริมประเพณีไทลื้อ	ปีละ 1 ครั้ง	-	-	✓	-	อบต.ริมโขง

## 5. ด้านสาธารณสุข

ที่	ชื่อโครงการ	เป้าหมาย/ปริมาณงาน	งบประมาณ (บาท)	วิธีการดำเนินการ (ระบุ ✓)			หมายเหตุ
				ทำเอง	ทำร่วม	ขอรับการสนับสนุน	
1	โครงการส่งเสริมอุปกรณ์การแพทย์เบื้องต้น (อสม.)	อสม.มีเครื่องมือสำหรับการทำงานอย่างเพียงพอ	-	-	-	✓	รพ.สต.บ้านหาดบ้าย
2	โครงการอบรมให้ความรู้เรื่องการงดอาหารรสเค็ม/หวาน	ปีละ 1 ครั้ง	-	-	-	✓	รพ.สต.บ้านหาดบ้าย
3	โครงการอบรมให้ความรู้ด้านโภชนาการอาหารปลอดภัย	ปีละ 1 ครั้ง	-	-	-	✓	รพ.สต.บ้านหาดบ้าย
4	โครงการอบรมให้ความรู้เรื่องโรคเบาหวาน/ความดัน	ปีละ 1 ครั้ง	-	-	-	✓	รพ.สต.บ้านหาดบ้าย
5	โครงการป้องกันและควบคุมโรคไข้เลือดออก	ไม่เกิดการระบาดของโรคไข้เลือดออกในชุมชน	-	-	✓		รพ.สต.บ้านหาดบ้าย/ อบต.ริมโขง
6	โครงการป้องกันและควบคุมโรคพิษสุนัขบ้า	สุนัขทุกตัวได้รับการฉีดวัคซีนป้องกันโรคพิษสุนัขบ้า	-	-	-	✓	อสม./ อบต.ริมโขง
7	กิจกรรมแข่งขันกีฬาในชุมชน	ปีละ 1 ครั้ง	-	✓	-		อบต.ริมโขง
8	โครงการสนับสนุนอุปกรณ์กีฬา	ชุมชนมีอุปกรณ์กีฬา	-	-	-	✓	อบต.ริมโขง
9	โครงการป้องกันและแก้ไขปัญหาเสพติดในสถานศึกษา	เด็กนักเรียน / ปีละ 1 ครั้ง	-	-	-	✓	อบต.ริมโขง/ โรงเรียน
10	โครงการฝึกอบรมป้องกันและแก้ไขปัญหาเสพติด	ปีละ 1 ครั้ง	-	-	-	✓	ป.ป.ส.ภาค5
11	โครงการแข่งกีฬาริมโขงด้านยาเสพติด	ปีละ 1 ครั้ง	-	-	-	✓	อบต.ริมโขง
12	โครงการตรวจวิเคราะห์คุณภาพน้ำ	1 ครั้ง / 2 ปี	-	-	-	✓	อบต.ริมโขง



6. ด้านการอนุรักษ์ทรัพยากรธรรมชาติและสิ่งแวดล้อม

ที่	ชื่อโครงการ	เป้าหมาย/ปริมาณงาน	งบประมาณ (บาท)	วิธีการดำเนินการ (ระบุ ✓)			หมายเหตุ
				ทำเอง	ทำร่วม	ขอรับการสนับสนุน	
1	กิจกรรมปลูกป่าต้นน้ำ/ป่าชุมชน	ปีละ 1 ครั้ง	ไม่ใช่	✓	-	-	
2	กิจกรรมทำฝายชะลอน้ำ	ปีละ 1 ครั้ง	ไม่ใช่	✓	-	-	
3	กิจกรรมจัดทำแนวกันไฟ	ปีละ 1 ครั้ง	4,000	-	✓	-	อบต.ริมโขง
4	โครงการส่งเสริมรณรงค์การกำจัดขยะมูลฝอยและสิ่งปฏิกูลอย่างถูกสุขลักษณะ	ปีละ 1 ครั้ง	10,000	-	✓	-	อบต.ริมโขง
5	โครงการธนาคารขยะ	ธนาคารขยะมีการดำเนินการอย่างต่อเนื่อง	-	-	✓	-	อบต.ริมโขง
6	โครงการธนาคารน้ำใต้ดิน	ปีละ 1 แห่ง	-	-	✓	-	อบต.ริมโขง

